

**Plante&Cité**  
Ingénierie de la nature en ville



# Rapport d'activité

2023

**Perspectives**

2024

# SOMMAIRE

On parle de nous.....	4
Repères.....	5
Activités et missions de Plante & Cité   Témoignages d'adhérents   Le réseau des adhérents   La gouvernance   Les instances scientifiques et techniques   L'équipe   Rapport financier 2023	
Rétrospective et temps forts .....	15
Études & travaux de recherche appliquée.....	19
Panorama de nos activités   Focus projets : AVEC : adaptation du végétal au climat de demain   Territoires sans pesticides : réduire les usages et impacts des pesticides sur l'ensemble du territoire communal   AMARES : comment améliorer les pratiques pour limiter la mortalité des arbres ?   N'OUPS : concilier fonctionnement hydrique et écologique des noues végétalisées ?   Indic : quels indicateurs pour les politiques publiques ?   Sylvadense : qualifier les fonctions écologiques des îlots boisés denses ou micro-forêts   Actualités des projets pérennes : Végébase/Floriscope – EcoJardin – Végétal local – Barèmes de l'arbre   Quelques parutions cette année	
Activités de dissémination.....	31
Panorama de nos services   Trois plateformes pour mieux diffuser les ressources   Les bulletins et les commandes d'articles   La collection &   Les webinaires et journées techniques	
Partenaires clés.....	38

## Credits photographiques :

Couverture : Campus de l'université Paris Nanterre dont le label EcoJardin a été renouvelé en 2023. / Arp-Astrance.  
p. 5 : Parc de la colline Saint-Joseph de la ville de Marseille, dont le label EcoJardin a été renouvelé en 2023. / Alticime. | p. 15 : Une des stations gourmandes de la ville de Nantes, visitée lors des Assises des paysages comestibles fruitiers les 7 et 8 septembre 2023. / Mathilde Elie, Plante & Cité. | p. 19 : Floraison au centre pédagogique L'Iloz, dans le grand parc Miribel Jonage près de Lyon, labellisé EcoJardin en 2023. / Alticime.

p. 31 : Vue d'automne au parc des Champs Elysées à Grenoble, dont le label EcoJardin a été renouvelé en 2023. / Alticime. | p.38 : Parc d'activité Metrotech de Saint-Etienne Métropole, labellisé EcoJardin en 2023. / Alticime. | p. 40 : Promenade des Bonnets rouges à Rennes, dont le label EcoJardin a été renouvelé en 2023. / Arp-Astrance.

—  
Conception graphique : Elographic  
Impression sur papier 100% recyclé, PCF



Chers adhérents, chers partenaires,

L'année 2023 a été marquée par une dynamique de croissance positive des adhésions, des partenariats et des nouveaux projets.

Plus de 100 nouvelles structures nous ont rejoint et 93 % ont renouvelé leur confiance portant ainsi à 780 le nombre d'adhérents à Plante & Cité. Cette progression nous permet de maintenir notre capacité de cofinancement des projets et de diffusion des résultats auprès des professionnels et des décideurs.

Lors de l'assemblée générale du 23 mai 2023 à Paris, nous avons lancé le projet de recherche AVEC qui étudie l'adaptation des végétaux au climat de demain en partenariat avec l'ADEME et le Cerema. En septembre 2023, vous avez pu découvrir la nouvelle version du site Floriscope, base de données de référence pour le choix des végétaux, soutenue par l'interprofession VALHOR et la Région des Pays de la Loire. Au total, une trentaine de programmes d'études et de recherche ont été menés en 2023 grâce au soutien de 17 partenaires institutionnels et à une équipe renforcée.

À ce programme d'études ambitieux s'ajoute un programme d'animation dense et varié pour accompagner la diffusion des résultats. Fort des 3190 participants aux journées techniques et webinaires et 74 000 visiteurs du site Internet nous poursuivons nos efforts en engageant dès 2023 un travail d'évolution du centre de ressources et du site Internet de Plante & Cité qui aboutira au printemps 2024.

Une deuxième note aux décideurs intitulée « la nature en ville : un investissement pour la santé publique » a par ailleurs été envoyée à tous les adhérents fin 2023 pour mettre en lumière les résultats phares acquis au sein de Plante & Cité ces dernières années.

Je souhaite que les travaux sur la nature en ville menés en 2023 puissent enrichir les actions de végétalisation vertueuses sur le terrain pour la santé des habitants pour l'adaptation au changement climatique et la restauration de la biodiversité.

Je remercie toutes les forces vives, publiques et privées, de notre centre technique qui soutiennent et contribuent à la production de connaissances robustes et utiles ainsi qu'à leur diffusion.

**Jean-Marc Verchère**  
Président de Plante & Cité  
Maire d'Angers

# ON PARLE DE NOUS

Plante & Cité : une source d'informations régulières à destination de toutes les parties prenantes ; professionnels, enseignants, journalistes, décideurs, etc.

8 communiqués de presse et 1 conférence de presse

11 numéros de "La lettre de Plante & Cité"

94 brèves diffusées dans la rubrique actualités de notre site Internet

6840 abonnés à la newsletter

1925 followers pour le compte twitter @planteetcite

9285 abonnés à la page LinkedIn [www.linkedin.com/company/18297870](https://www.linkedin.com/company/18297870)

+ une centaine

de retombées dans la presse identifiées par le service documentaire



1



4



2



3



5

- 1 Plante & Cité, décembre 2023. *La nature en ville : un investissement pour la santé publique*, 4 p.
- 2 Yaël Haddad. *Des fruitiers dans la cité, un art qui reste à maîtriser*. Le Lien Horticole, n° 129, octobre 2023.
- 3 Alexandra Delmolino. *Un projet pour adapter le végétal urbain au climat de demain*. Club Techni.Cités, 25 mai 2023.
- 4 Pascal Fayolle. *Floriscopes, la recherche de végétaux new look*. Le Lien Horticole, n°129, octobre 2023.
- 5 Yaël Haddad. *Capitale française de la biodiversité : les paysages à l'honneur*. Matériel et Paysage, n° 181, mars 2023.



# REPÈRES

# Activités et missions de Plante & Cité

Plante & Cité développe et constitue un réseau d'acteurs, publics-privés, collectivités territoriales – entreprises – centres de recherche – établissements de formation désireux d'expérimenter et de partager les connaissances pour mieux innover avec la nature en ville.

Le centre technique s'appuie sur son réseau d'adhérents et de partenaires pour identifier les problématiques prioritaires du terrain et développer de nouvelles connaissances et outils.

Concrètement, l'équipe de Plante & Cité et les différentes instances scientifiques et techniques :

- organisent des programmes d'études et d'expérimentations sur des sujets décidés en commun,
- animent des expérimentations conduites en réseau avec des collectivités territoriales, des entreprises partenaires et les instituts techniques et scientifiques,
- réalisent la veille technique, la mutualisation et la diffusion de connaissances scientifiques et techniques vers les adhérents au travers de différents supports (site Internet, publication annuelle, bulletins de veilles, journées techniques, etc.).

## Témoignages d'adhérents

À l'occasion de l'assemblée générale 2023 de Plante & Cité, trois adhérents aux profils variés ont été interrogés pour savoir pourquoi ils adhèrent à Plante & Cité et quels usages ils font des services proposés par le centre technique. Les vidéos témoignages sont disponibles sur la page "Nos services" sur le site de Plante & Cité.

« Les ressources documentaires et la veille sont vraiment précieuses et les études techniques toujours de qualité. En fonction du niveau d'exigence que l'on a, on peut soit prendre connaissance d'un sujet avec un format assez court, comme un webinar, ou approfondir, via les publications. »

Anne M., Cheffe de projet nature en ville dans une collectivité

« Plante & Cité me permet de confronter au sein d'une instance nationale mes idées, mes façons de faire, mes connaissances avec d'autres professionnels. C'est un réseau très important pour moi. »

Augustin B.,  
Forestier arboriste

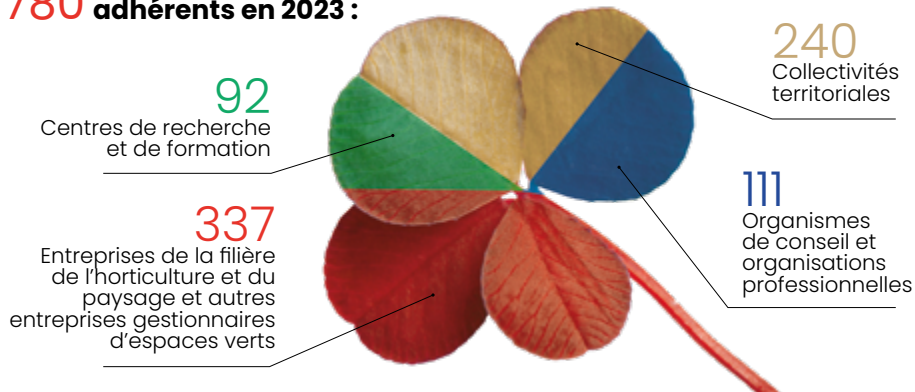
« Pour un établissement de formation, Plante & Cité est une mine d'informations et des ressources très accessibles, à la fois pour les enseignants et pour les étudiants. C'est aussi l'opportunité de rejoindre un collectif sur son territoire, lors de journées techniques par exemple, pour se rencontrer et échanger. »

Laurent C., directeur adjoint d'un établissement public agricole

# Le réseau des adhérents

Le nombre d'adhérents progresse en 2023 pour atteindre 780 structures adhérentes. 105 nouvelles structures ont rejoint l'association et 93% des structures adhérentes ont renouvelé leur adhésion. Ce sont désormais 6600 professionnels utilisateurs des secteurs publics et privés qui bénéficient d'un accès privilégié aux ressources et aux services de Plante & Cité.

**780 adhérents en 2023 :**



## Plante & Cité Suisse

L'association Plante & Cité Suisse hébergée dans les locaux de l'Hepia à Genève compte 64 membres en 2023. [www.plante-et-cite.ch](http://www.plante-et-cite.ch)

La liste de l'ensemble de nos adhérents, classée selon les catégories ci-dessus puis par ordre alphabétique, est présentée sur les deux pages suivantes.



Une centaine d'adhérents a participé à l'assemblée générale le 23 mai 2023 dans les locaux de l'association des maires de France à Paris et à la table ronde de lancement du projet AVEC "Adaptation du végétal au climat de demain" | ©Luc Maréchaux

## COLLECTIVITÉS TERRITORIALES

AIX EN PROVENCE | AIZENAY | ALBI | ALENCON | ALES | ALFORTVILLE | AMBILLY | ANCENIS ST GERON | ANDRESY | ANGERS | ANGERS LOIRE METROPOLE | ANNECY | ANTIBES | ANTONY | ÀREA METROPOLITANA DE BARCELONA | ARZON | AUCH | AVRILLE | BAGNEUX | BAGNOLET | BAIN DE BRETAGNE | BEAUCOUZE | BEAUFORT EN ANJOU | BEAUNE | BELLEVILLE EN BEAUJOLAIS | BESANCON | BETHUNE | BISCHHEIM | BLOIS | BOIS COLOMBES | BORDEAUX METROPOLE | BOUCHEMAINE | BOURGES | BREST METROPOLE | BRIOLLAY | BRIVE | BRON | BRUXELLES ENVIRONNEMENT | BUXEROLLES | CA AMIENS METROPOLE | CA CERGY PONTOISE | CA DE LENS-LIEVIN | CA LES SABLES D'OLONNE | CA ROISSY PAYS DE FRANCE | CA SAINT QUENTIN EN YVELINES | CAEN | CAGNES SUR MER | CALUIRE ET CUIRE | CARANTEC | CARQUEFOU | CASTELNAUDAIRY | CASTRES | CC LOIRE LAYON AUBANCE | CC PAYS DE POUZANGES | CD COTES D'ARMOR | CD HAUTS DE SEINE | CD HERAULT | CD LOIRE ATLANTIQUE | CD MAINE ET LOIRE | CD SEINE ET MARNE | CD VAL DE MARNE | CD YVELINES | CESTAS | CHALONS EN CHAMPAGNE | CHAMPLAN | CHARTRES | CHATEAUBERNARD | CHATEAURoux | CHATELERAULT | CHATENOUY LE ROYAL | CHEMILLE EN ANJOU | CHERBOURG EN COTENTIN | CHOISY LE ROI | CHOLET | CLERMONT FERRAND | COGNAC | COLLECTIVITÉ TERRITORIALE DE MARTINIQUE | COLOMBIER-SAUGNIEU | COUERON | COULANGES-LES-NEVERS | COURBOVOIE | CR BOURGOGNE FRANCHE COMTE | CR PAYS DE LA LOIRE | CRETEIL | CU CAEN LA MER | CU DUNKERQUE | DARDILLY | DAX | DIFFERDANGE | DIJON | DOUARNENEZ | DOUE EN ANJOU | DREUX | ECULLY | EGUISHEIM | ENGHEN LES BAINS | EPERNAY | ERAGNY SUR OISE | EUROMETROPOLE DE STRASBOURG | FECAMP | FONTAINE LE COMTE | FREJUS | GENNEVILLIERS | GENTILLY | GRAND PARIS SEINE OUEST | GRAND QUEVILLY | GRAVELINES | GRENOBLE | GRENOBLE ALPES METROPOLE | GUEUGNON | HUNINGUE | IVRY SUR SEINE | LA BAULE ESCOUBLAC | LA CHAPELLE SUR ERDRE | LA FLECHE | LA HAYE-FOUASSIERE | LA MENITRE | LA ROCHE SUR FORON | LA ROCHE SUR YON | LA ROCHELLE | LA SOUTERRAINE | LA TESTE DE BUCH | LA TREMBLADIE RONCE LES BAINS | LA TRONCHE | LACQ ORTHEZ | LAIGNE EN BELIN | LANESTER | L'ARBRESLE | LATRESNE | LAVAL | LE HAVRE | LE MANS | LE MAY SUR EVRE | LE TEL | LES MUREAUX | LES PONTS DE CÉ | LILLE | LIMOGES | LONGUEUEN-EN-ANJOU | LONS-LE-SAUNIER | LORMONT | LYON | MALAKOFF | MARSEILLE | MARTIGUES | MASSY | MENTION | METROPOLE DE LYON | METROPOLE DU GRAND NANCY | METROPOLE DU GRAND PARIS | METROPOLE EUROPEENNE DE LILLE | METROPOLE ROUEN NORMANDIE | METZ | MONTAIGU-VEENDE | MONTBARD | MONTLOUIS SUR LOIRE | MONTLUÇON | MONTPELLIER | MONTRÉUIL | MONTROUGE | MULHOUSE | MURS-ÉRIGNÉ | NANCY | NANTERRE | NANTES | NANTES MÉTROPOLE | NERAC | NICE | NIMES | NOGENT SUR MARNE | NORT-SUR-ERDRE | ORLEANS | ORLEANS METROPOLE | ORVAULT | PACE | PARIS | PAU | PERPIGNAN | PLAINE COMMUNE | POITIERS | PONTIVY | PORNICHET | PORT DE BOUC | PRINCIPAUTE DE MONACO | QUESNOY SUR DEULE | REDON | REIMS | RENNES | RENNES MÉTROPOLE | RIOM | ROCHEFORT | ROMBAS | ROUEN | SABLÉ SUR SARTHE | ST AVE | ST ÉTIENNE | ST ÉTIENNE DE MONTLUC | ST GERMAIN EN LAYE | ST HERBLAIN | ST JEAN DE BRAYE | ST LYS | ST MALO | ST NAZAIRE | ST PIERRE DU MONT | ST PRIEST | ST SÉBASTIEN SUR LOIRE | STE FOY LES LYON | STE GEMMES SUR LOIRE | SAINTES | ST-MICHEL-SUR-ORGE | SALIES | SARAN | SAUMUR | SEGRÉ EN ANJOU BLEU | SENS | SILLERY | SOISSONS | ST MICHEL CHEF CHEF | SUCY EN BRIE | TARBES | TERRES DE CAUX | THORIGNY SUR MARNE | TOULENNE | TOULOUSE | TOURS MÉTROPOLE VAL DE LOIRE | TRIGNAC | TROYES | VALENCE | VAUCCRESSON | VENCE | VERSAILLES | VICHY | VILLAINES LA JUHEL | VILLERS-BOCAGE | VILLEURBANNE | VINCENNES | VIRE NORMANDIE | VITRÉ | VITRY SUR SEINE | WITTENHEIM

## ENTREPRISES DE LA FILIÈRE DE L'HORTICULTURE ET DU PAYSAGE ET AUTRES ENTREPRISES GESTIONNAIRES D'ESPACES VERTS

A COMME ARBRE | A PLACE TO BEE | ABIES PAYSAGE - JULIEN BERBIN | ACER - ARBORISTES CONSEILS | ADRET ENVIRONNEMENT | ADOVO | AGENCE DE L'ARBRE | AGENCE FERTILE | AGENCE LAURE PLANCHAIS PAYSAGE ET URBANISME | AGENCE RESONANCE URBANISME & PAYSAGE | AGENCE TALPA | AGENCE TER SARL | AGEV EXPERTISES | AGRADIS | AGRODIAGNOSTIC | AIA TERRITOIRES | ALEXANDRE VANDIEST PAYSAGE & NATURE SCOMM | ALLAVOINE PARCS ET JARDINS | ALLIOD | ALPÉTUDES | AMANDINE LAZAREFF PAYSAGE | APITRES | APRÈS LA PLUIE | APUC | ARALIA | ARBORA PAYSAGES | ARBORIS CONSULTANTS | ARBORIUS | ARBOSOL HERVE LORILLON EI | ARBRES & PAYSAGES | ARBRES & ROCHERS | ARBRES & TERRITOIRES | ARBRES ET JARDINS PASSION | ARCADÉ | AREP TERRITOIRES | ARP ASTRANCE | ARTS DES VILLES ET DES CHAMPS | ARVAL SARL D'ARCHITECTURE | ASSOCIATION BIODIVERSITÉ POUR TOUS | ATELIER 360° | ATELIER ADVENTICE | ATELIER AVENA | ATELIER D'ARCHITECTURE DU PAYSAGE | ATELIER DE L'ARBRE | ATELIER DE PAYSAGE ELIANE HOUILLON | ATELIER DU DEHORS | ATELIER INEX | ATELIER LADANUM | ATELIER RUELLE PAYSAGE | ATELIER SITES | ATELIER VILLES & PAYSAGES | AUBEPINE | AUDDICE VAL DE LOIRE | AU-DÉLA DU FLEUVE | AUREA ÉCOLE DE LA BIODIVERSITÉ SAS | AUTOROUTES PARIS-RHIN-RHÔNE | AVRIL EN MAI | BELLIS | BIG ARBRE | BIZOT PERE ET FILS | BOUCAUD GILLES - PAYSAGISTE | BOURDIN PAYSAGE | BRINS D'HERBES SERVICES | CAMILLE FRECHOU PAYSAGISTE | CANOPEE STRUCTURES | CATHERINE CLOUP | CAUSSAT ESPACES VERTS | CDC BIODIVERSITE | CENTRE D'INGÉNIERIE AQUATIQUE ET ECOLOGIQUE | CERTHIA ARBORICULTURA | CHARLES DARD | CHEVAL PAYSAGES | CMO PAYSAGES | COOP & BAT EPIPHYTE | COOPANAME / OMNIBUS | CORYDALIS | COSAVE | CPDG CONSULT SRL PAUL GOURGUE | CREALIA | DAMÉE VALLET ET ASSOCIÉS | DE FIL EN PAYSAGE | DE KOUROUCH | DE LONG EN LARGE | DES PAYSAGES | DIGITALE PAYSAGE | DOMITILLE RICHTER | DU BONSAI AU SEQUOIA SARL | DUBOIS CLÉMENCE | DUCHESNE ESPACES VERTS SARL | DUFAY MANDRE SAS | EARL JARDINS DE MONTAGNE | EAU DE PARIS | EAU DICE | ECORCE SA | ECOSUSTAIN | ECOSYLVA | EDELWEISS | EFFIVERT | EGIS STRUCTURES ET ENVIRONNEMENT | EIRL CURT | EIVE | EKKOIA | ELAN | EMMANUEL LEPAGE SAS ETABLISSEMENTS | EMO CONCEPT | ENCIS ENVIRONNEMENT | ENFORA | EODD LYON | ETS PUBLIC VERSAILLES | EQUINOXE | ERA INGENIEURS CONSEIL | ERANTHIS | ERIC MOINARD | ESPACES VERTS MARCHAND | ETEN ENVIRONNEMENT | EURO-VERT SA | FEUILLAS DOMINIQUE | FLEUR DE SOL | FLEURON D'ANJOU | FLORENCE PEUCAT PAYSAGES | FLORIPARC | FOLK PAYSAGES | FONDATION ILDS | FORESTRY CLUB DE FRANCE | FRANCIS MAIRE ARBORISTE CONSEIL | GEORGEAULT PAYSAGE | GINJAUME ARCHITECTURE ET PAYSAGE | GONTHIER | GORICHON PAYSAGISTE SAP | GPG PAYSAGES | GRAINES VOLTZ SA | GREEN HAND CO | GREEN STYLE SAS | GROUPE PARCS ET SPORTS | GUILLAUME SEVIN PAYSAGES | GWENAELLE DENIAU | HANGAR21 | HORTICULTURE ET JARDINS | HORTUS DIGITUS | HYDRASOL SAS | ICI ET LA PAYSAGE | IDBD SAS | IDVERDE | IDVERDE (49) | IDVERDE TOULOUSE ENTRETIEN | ILEO | ILEX PAYSAGES-URBANISME | IMMOBILIERE 3F | IN SITU - SAS JALBERT & ASSOCIÉS | INDDIGO | IN'FLOR | IN-FOLIO PAYSAGISTES | INGAIA | INGENIERIE POUR UN ENVIRONNEMENT TECHNIQUE INNOVANT | IRATI PROYECTOS - SL | IROISE | ITINÉRIAIRES URBAINS ET PAYSAGERS | J.RICHARD - SAS | JARDINS DE GALLY | JARDINS DE TRAVERSE | JARDINS DECOR 37 | JARDINS DU BAUGEOIS SARL | JAVOY PLANTES PÉPINIÈRES | JÉROME CLASSE | JOSE MANUEL FERNANDEZ LOPEZ | JOSEF SELGA CASARRAMONA | JUGNET MARIE-PAULE | JULIE FAVREAU | KEA ECHOTHERAPIE | KLORYS | LA RUE DES MURAILLES | LA VIE DES VILLES | LAFITTE PAYSAGE | L'AGENCE ACTIONS TERRITOIRES | L'ATELIER DES AMÉNITÉS | L'ATELIER DES CAIRNS | LE CIEL PAR-DESSUS LE TOIT | LE DORE PAYSAGE | LE PERCHOIR PAYSAGE | LE PRIEURÉ SARL | LE RETOUR DU VIVANT | LE VOTRE - PAYSAGE URBANISME | LEMPEREUR D | LES COCOTTES URBAINES | LES CREATEURS DU VEGETAL SARL | LES DOMAINES CREATIFS | LES PAYSAGES URBAINS | LIAISON VÉGÉTALE | LIEUX FAUVES | LIGNE PAYSAGÈRE | LOISELEUR PAYSAGE | LORETARRI PAYSAGE | LPO ANJOU | LUCIEN MAMAN | LUCIOLE SARL | M.PAYSAGE | MAIF | MARCEL VILLETTE | MÉLANIE DREVET PAYSAGISTE | MICHEZ MAHAUT



PAYSAGISTE | MOLINARO | MONDORF DOMAINE THERMAL | MORETTO PIERRE | MOUTERDE MARC | MOUVEMENTS ET PAYSAGES | MY FORET | MYCEA | NATHALIE LESPIAUCQ | NATHALIE LUCAS | NATURALIA ENVIRONNEMENT | NID'EXTERIEUR | NOEME ENVIRONNEMENT | O VERT PAYSAGES | OAK PAYSAGE | OLIVIER STRIBLEN SAS | ONF VÉGÉTIS | OPH ANGERS LOIRE HABITAT | ORIZHOME PAYSAGE ET TERRITOIRE | OUPAO | PAPAVERT | PARIS HABITAT | PARIS LA DÉFENSE | PATRIARCHE | PAYET | PAYSANATURE | PÉPINIÈRE ANTOINE BREUVART | PÉPINIÈRES DRAPPIER | PÉPINIÈRES DU VAL D'ERDRE | PÉPINIÈRES GUILLOT-BOURNE | PERSPECTIVES/EN VERT ECO | PHILIP FRERES | PHILIPPE CLAYETTE | PHYTOLAB | PINSON PAYSAGE | PIRE MARIE | PISTYLES | PLANTAGENET PLANTES | PNR BALLONS DES VOSGES | PODELIHA | PODER | POUSSÉ CONSEIL PASCAL GENOYER | PRETTERE ESPACES VERTS SASU | PROXALYS ENVIRONNEMENT | PUY DU FOU FRANCE | QUEREJETA XABIER | RAYBAUD | RB & CIE – ARCHITECTE PAYSAGISTE | RELIEFS | RICHÉZ ASSOCIÉS PAYSAGE | ROBERT PAYSAGE | ROCHE PAYSAGE | ROOTS PAYSAGES SARL | ROSERAIES FELIX | RTE | SA ESPACES VERTS MASSE & FILS | SA PLANDANJOU | SARL BENOIT DE CHAMPSAVIN | SARL BIOZONE SUD | SARL ESCARMANT | SARL G. GORCE | SARL LES JARDINS DE PÉROUSE | SARL OLIVIER PLANCHENAUT | SARL PAIN CONCEPT DESIGN PAYSAGE | SARL PAYSAGES 2000 | SARL SAPEF PAYSAGE | SARL SCALE | SARL TROUILLOT HERMEL PAYSAGISTES | SAS ALTICIME | SAS ATELIER QUERCUS | SAS BIOTOPE | SAS ERIC LEQUERTIER | SAS LEROY PAYSAGES | SAS VAUTHÉLIN PAYSAGES | SASU MAHY | SAVOIE ENVIRONNEMENT | SCANDELLA PAYSAGE | SCAPE | SCE | SCOP ESPACES VERTS | SCOP LES JARDINS DE DEMAIN | SCOP TERRITORI | SEFOREST | SEM ESPACES VERTS | SENS & PAYSAGE | SERVICE PUBLIC DE WALLONIE | SICLE | SIGNATURE BIODIVERSITÉ | SIGNES PAYSAGES BEGLÉS | SILVAVENIR SARL | SNCF SA | SOCIÉTÉ FORESTIÈRE DE LA CDC | SOCIÉTÉ NORMANDE DU PAYSAGE | SOCLOVA | SODIPLANTES ESPACES VERTS | SOINS MODERNES DES ARBRES | SOL & CO | SOL PAYSAGE | SOLANUM | SORTONS DU BOIS | SOUND ECOLOGY SARL | SPIE BATIGNOLLES PAYSAGE | SUEZ CONSULTING | SYNDICAT DE L'ORGE DE LA REMARDE ET DE LA PREDECELLE | SYNDICAT MIXTE DE GESTION DU PNR LOIRE ANJOU TOURAINE | TAILLE ET FORMATION | TANT QU'IL Y AURA DES RUES EN HERBE | TECHNICITE | TERABILIS | TER-CONSULT | TERIDEAL | TERRA BOTANICA | TERRA D'AVVENE | TERRE À TERRE | TERREVILLE | TETRARC | THE GOOD FACTORY | THIERRY MULLER ESPACES VERTS | TISSEO COLLECTIVITÉS | TOPAGER | TOULOU – CAMILLE MOREL | TRADE AND MANAGEMENT CONSULT PARTNERS | TRAIT D'UNION | TRESEVE | TRIBU | TROISIÈME PAYSAGE | URBAN ECO | URBANECO | URBANSENSE | VALORHIZ | VELCHE | VILLE COMESTIBLE | VIVACE | VNF SUD-OUEST | YANN CIRET PAYSAGISTE | ZENOBIA ATELIER DE PAYSAGE ET D'URBANISME | ZEPPELIN ARCHITECTES | ZONE UP LAURENCE BREGENT

## CENTRES DE RECHERCHE ET DE FORMATION

AGROCAMPUS 78 | AGROPARISTECH | ARRDHOR – CRITT HORTICOLE | ASSOCIATION ÉCOLE SAINTE GENEVIEVE | ASTREDHOR | BORDEAUX SCIENCES AGRO | CAMPUS BOUGAINVILLE | CAMPUS MONTRAVEL | CENTRE DE FORMATION HORTICOLE DE LAVAL | CENTRE HORTICOLE D'ENSEIGNEMENT ET DE PROMOTION | CFA AGRICOLE DÉPARTEMENTAL DU LOIRET | CFA AGRICOLE DES PYRÉNÉES ORIENTALES | CFA CFPPA DE KERLIVER | CFAA DE TARN ET GARONNE | CFAA DU DOUBS | CFP – MFR LA FERRIERE | CENTRE DE FORMATION PROFESSIONNELLE FORESTIÈRE | CFPPA – LYCEE NATURE | CFPPA AGRICOLE DU BAS-RHIN | CFPPA AIX VALABRE/MARSEILLE | CFPPA ARIEGE – COMMINGES | CFPPA DU VAUCLUSE (LOUIS GIRAUD) | CFPPA TOURS FONDETTE | CNPH-PIVERDIÈRE | COMMISSARIAT À L'ÉNERGIE ATOMIQUE GRENOBLE | CPSA COMBOURG | ÉCOLE DE SAINT-ILAN | ÉCOLE DU BREUIL | ÉCOLE D'URBANISME DE PARIS – UNIVERSITÉ PARIS EST CRETEIL | ENSA DE GRENOBLE | ENSA PARIS LA VILLETTE | ENSP | ENSAP BORDEAUX | EPLEA LOUIS PASTEUR | EPLEPPA CFPPA LA GERMINIÈRE | EPLEPPA COUTANCES | EPLEPPA DE BRIVE-VOUTEZAC | EPLEPPA DE MERDRIGNAC | EPLEPPA DE SAINTONGE | EPLEPPA DES FLANDRES SITE DE LOMME ET SITE DE DUNKERQUE | EPLEPPA DES SILLONS DE HAUTE ALSACE | EPLEPPA DU BOURBONNAIS | EPLEPPA HORTICOLE ET PAYSAGER D'EVREUX | EPLEPPA LE FRESNE | EPLEPPA LUCIEN QUELET | EPLEPPA LYON-DARDILLY-ECULLY | EPLEPPA METZ COURCELLES-CHAUSSEY | EPLEPPA NANTES TERRE ATLANTIQUE | EPLEPPA TERRE D'HORIZON | EPLEPPA VERT D'AZUR | FACULTE DES SCIENCES UNIVERSITE CATHOLIQUE DE L'OUEST | FGES (UNIVERSITE CATHOLIQUE DE LILLE) | FONDATION D'AUTEUIL | FONDATION RURALE DE WALLONIE | GROUPE ANTOINE DE SAINT-EXUPÉRY – SITE GIORGIO FRASSATI | GROUPE ESA | HAUTE ÉCOLE CHARLEMAGNE | HORTITHÈQUE – CFA CFPPA HORTICOLE | INRAE | INSA CENTRE VAL DE LOIRE | INSTITUT AGRO RENNES-ANGERS | INSTITUT DE GENECH | ISTOM ÉCOLE SUPÉRIEURE D'AGRO-DÉVELOPPEMENT INTERNATIONAL | JUNIA | LA MOULIERE – ÉCOLE D'HORTICULTURE D'ORLÉANS | LABORATOIRE SOLS ET ENVIRONNEMENT (UNIVERSITÉ DE LORRAINE) | LHP LYON-PRESSIN DON BOSCO | LPA HORTICULTURE ET PAYSAGE | LPA LA LANDE DE LA RENCONTRE | LYCÉE DES MÉTIERS DE L'HORTICULTURE ET DU PAYSAGE DE RIBÉCOURT | LYCEE DRÔME PROVENÇALE | LYCÉE HORTICOLE DE GRENOBLE SAINT ISMIER | LYCÉE HORTICOLE GASTON CHAISSAC | LYCÉE KERPLOUZ LA SALLE | LYCÉE PROFESSIONNEL DE PLAGNY | LYCÉE VICTOR LOUIS | MFR CFA MAREUIL SUR LAY | MFR CHESSY | MFR DE L'OUEST LYONNAIS | MFR DES DEUX RIVIÈRES | MFR DES MÉTIERS DE LA MONTAGNE | MFR DU SÉNONAIS | MUSEUM NATIONAL D'HISTOIRE NATURELLE | TERRE VIVANTE SCOP SA | UNILASALLE | UNIVERSITÉ ANGERS | UNIVERSITÉ DE BOURGOGNE | UNIVERSITÉ DE LIÈGE | UNIVERSITÉ DE TOURS – FACULTÉ DES SCIENCES ET TECHNIQUES | UNIVERSITÉ GRENOBLE ALPES | UNIVERSITÉ LYON 2 LUMIÈRE | UNIVERSITÉ PARIS NANTERRE

## ORGANISMES DE CONSEIL ET ORGANISATIONS PROFESSIONNELLES

A3 PAYSAGE | ADEUPA BREST-BRETAGNE | ADRRN – AGENCE D'URBANISME DE LA RÉGION DE ST-NAZAIRE | AGENCE DE L'EAU RHIN-MEUSE | AGENCE DEPARTEMENTALE D'INGENIERIE DE L'ORNE | AGENCE DES TERRITOIRES DE LA VIENNE | AGENCE D'URBANISME ATLANTIQUE ET PYRÉNÉES | AGENCE D'URBANISME CATALANE | AGENCE D'URBANISME DE LA RÉGION ANGEVINE | AGENCE D'URBANISME DE L'AIRE MÉTROPOLITAINE LYONNAISE | AGENCE D'URBANISME RÉGION NIMOISE ET ALESINIENNE | AGENCE NORMANDE DE LA BIODIVERSITÉ ET DU DÉVELOPPEMENT DURABLE | ARB CENTRE-VAL DE LOIRE | ARBE | AIR9 CONSEIL | AITF | ALTER PUBLIC | APEVC | APIS BRUOC SELLA | ARREDATERRE | ASBL – ADALIA 2.0 | ASSOCIATION ASTERS CERB 74 | ASSOCIATION COPALME | ASSOCIATION DES CONCEPTEURS DE JARDINS | ASSOCIATION ESPACES | ATELIER BLEU CPIE CÔTE PROVENÇALE | ATELIER PARISIEN D'URBANISME | ATTF | AURAN | AURBA | AUREA | AUVERGNE-RHÔNE-ALPES TOURISME | BUREAU HORTICOLE RÉGIONAL | CAUE 13 | CAUE 16 | CAUE 17 | CAUE 21 | CAUE 25 | CAUE 31 | CAUE 32 | CAUE 33 | CAUE 34 | CAUE 40 | CAUE 44 | CAUE 47 | CAUE 50 | CAUE 54 | CAUE 62 | CAUE 69 | CAUE 70 | CAUE 72 | CAUE 74 | CAUE 76 | CAUE 77 | CAUE 79 | CAUE 85 | CAUE 87 | CAUE 89 | CAUE 97 | CEREMA – TERRITOIRES ET VILLE | CIBI – LE VIVANT ET LA VILLE | CLÉOME FORMATION | CNATP – PAYS DE LA LOIRE | CNFPT | CNVVF | COLAS | COMITE 21 – PAYS DE LA LOIRE | CPIE LOIRE ANJOU | CPIE MAYENNE BAS-MAINE | DLF FRANCE SAS | ECOWAL ASBL | ETAMINE | FFP | FLORENTAISE PRO | FN CAUE | FNE HAUTE SAVOIE | FREDON BOURGOGNE FRanche COMTE | FREDON HAUTS DE FRANCE | FREDON NORMANDIE | FREDON OCCITANIE | FREDON PACA | GECAO | GREENCITYZEN | HORTIS | IF TECH | KNAUF INSULATION PARIS | KOPPERT FRANCE | LES JARDINIERES ET ANIMALERIES DE FRANCE | L'INSTITUT PARIS REGION | M2I BIOCONTROL | NATAGORA | NATURAL SOLUTIONS | NORD NATURE CHICO MENDES | NOREMAT | NOVA FLORE | PERMAVOID | POLLENIZ | PREMIER TECH GHA | RIVES NATURE | SASU AGENCE DÉTAILS URBANISME ET PAYSAGE | SEMAE | SFG | SFIC | SOPREMA DEPARTEMENT SOPRANATURE | SYNAA | SYNDICAT INTERCOMMUNAL DU BASSIN D'ARCACHON | TERRANIS | UNEP | VEGEPOLYS VALLEY | VENDEE EAU | VERDIER

# La gouvernance

## Les temps forts de la gouvernance en 2023

**Réunions du conseil d'administration** : 7 mars (Angers), 18 septembre (visio) et 6 décembre (Lyon)  
**Assemblée Générale Ordinaire** : 23 mai (Association des Maires de France, Paris)

## Les membres du conseil d'administration [2021-2024]

Angers, Caen, Dijon, Gennevilliers, Le Havre, Lyon, Montpellier, Nantes, Orléans, Rennes, Saint-Etienne, Versailles | SAS Éric Lequertier, Fleur de Sol, Jardins de Gally, Pépinières du Val d'Erdre, Sol Paysage, Valorhiz | Podeliha | Institut Agro Centre d'Angers, INRAE | EPLEFPA Campus Vert d'Azur Antibes, EPLEFPA Hortipôle d'Evreux | CNVVF, Agence Régionale de la Biodiversité d'Ile-de-France (Institut Paris Région), Association Française des Professionnels des Gazons | Fédération Française du Paysage, VERDIR (Fédération Nationale des Producteurs de l'Horticulture et des Pépinières), Union Nationale des Entreprises du Paysage | AITF, ATTF, Hortis | Jardineries et Animaleries de France | CNFPT, Végépolys Valley | Invités : VALHOR, Plante & Cité Suisse, Réseau Horti-Paysage (DGER).

## Les membres du bureau [2021-2024]



**Président du Conseil d'administration** :  
**Jean-Marc VERCHÈRE**, Maire d'Angers ou sa représentante **Hélène CRUPENNINCK**, adjointe à l'environnement et aux espaces verts



**1<sup>er</sup> Vice-président** :  
**François DE MAZIÈRES**, Maire de Versailles ou son représentant **François DARCHIS**, adjoint à l'environnement, aux projets innovants et au développement durable



**2<sup>nd</sup> Vice-Président** : **Éric LEQUERTIER**, Président de la SAS Éric LEQUERTIER



**Secrétaire** : **Dominique VOLLET**, Directeur délégué, Directeur de la Recherche, Institut Agro Rennes-Angers ou son représentant **Soulaiman SAKR**, Professeur, Institut Agro Rennes-Angers



**Trésorier** : **Bertrand MARTIN**, Représentant de l'AITF  
**Trésorier adjoint** : **Marc MOUTERDE**, Président de la commission innovation de l'UNEP



# Les instances scientifiques et techniques

Adhérents et experts participent à l'élaboration de la programmation annuelle des études et recherches. Elle est le fruit des contributions des groupes de travail thématiques de Plante & Cité, de son comité de pilotage technique transversal et de son conseil scientifique. Tour d'horizon de la mobilisation en 2023.

## Les groupes de travail pour identifier les attentes et besoins des professionnels

- GT1 "Agronomie, sols et conduite des végétaux" et GT3 "Innovation et choix des végétaux" : 12 juillet - 28 participants
- GT2 "PBI et gestion de la flore spontanée" : 3 juillet - 33 participants
- GT4 "Economie et management" : 28 juin - 18 participants
- GT5 "Ecologie et Biodiversité" et GT6 "Végétal, paysage et urbanisme" : 6 juillet - 17 participants

## Le comité de pilotage technique pour hiérarchiser les projets émergents

**Participants :** administrateurs et représentants des groupes de travail thématiques  
**Réunions :** 13 avril (visio) et 10 octobre (Angers)

## Le conseil scientifique pour guider la construction des projets

**Participants :** 30 référents experts et scientifiques  
**Réunions :** 21 mars (Paris) et 26 octobre (Paris)

# Autres actualités

## Commission « Méditerranée »

En 2022 et 2023, la commission "Méditerranée" instaurée par le conseil d'administration a permis de créer un espace d'échanges avec les acteurs de l'écosystème méditerranéen de la nature en ville. L'objectif était de faire des propositions d'actions afin de renforcer la présence de Plante & Cité sur les sujets et enjeux propres au contexte méditerranéen. Retours sur les principales pistes d'actions.

**Réunion :** 20 avril à Antibes.

**Propositions abordées :** Mettre en place un groupe de travail "sentinelles", développer le maillage de sites expérimentaux dans le cadre des travaux d'études et de recherche, identifier des relais de diffusion locaux, contribuer à l'animation locale de l'écosystème d'acteurs collectivités - entreprises - établissements d'enseignement (visites apprenantes, participation aux manifestations régionales...). En 2024, le travail consistera à consolider les propositions en rapport avec les moyens de l'équipe et la contribution des acteurs locaux.



Réunion de la commission Méditerranée au Campus Vert d'Azur à Antibes | ©Mathilde Elie, Plante & Cité.

## Plante & Cité Suisse

**Séminaire et assemblée générale :** 8 juin à Genève.

**Sujets abordés :** Présentation de travaux menés à l'HEPIA (Haute école du paysage, d'ingénierie et d'architecture de Genève) sur la végétalisation urbaine et sur les sols. Participation à l'assemblée générale de Plante & Cité Suisse avec le changement de présidence.



Administrateurs de Plante & Cité Suisse lors de la passation de pouvoir entre Eric AMOS, ancien président et Bertrand FAVRE, nouveau président à Genève. | © Ludovic Provost, Plante & Cité

# L'équipe



**Caroline GUTLEBEN**  
Directrice  
caroline.gutleben@plante-et-cite.fr



**Pauline LAÏLE**  
Chargée de coordination scientifique  
et technique / Chargée de mission «  
Économie, management, santé »  
pauline.laille@plante-et-cite.fr



**Robin DAGOIS**  
Chargé de mission « Agronomie, sols  
urbains et conduite des végétaux »  
robin.dagois@plante-et-cite.fr



**Maxime DEPINOY**  
Chargé de mission « Écologie et  
biodiversité »  
maxime.depinoy@plante-et-cite.fr



**Maxime GUERIN**  
Chargée de mission « Protection  
biologique et gestion de la flore »  
maxime.guerin@plante-et-cite.fr



**Sandrine LARRAMENDY**  
Chargée de mission « Végétal Paysage  
Urbanisme : approches intégrées »  
sandrine.larramendy@plante-et-cite.fr



**Jérôme BEBIN**  
Chef de projet digital  
jerome.bebin@plante-et-cite.fr



**Benjamin PIERRACHE**  
Chargé d'étude VEGEBASE / Floriscope  
Responsable catalogues horticoles &  
collections botaniques  
benjamin.pierrache@plante-et-cite.fr



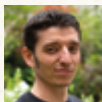
**Ludovic PROVOST**  
Responsable de la communication et des  
relations publiques  
ludovic.provost@plante-et-cite.fr



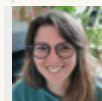
**Aurore MICAND**  
Responsable des éditions  
Chargée d'étude en paysage et  
animation EcoJardin  
aurore.micand@plante-et-cite.fr



**Florence CADEAU**  
Chargée de projets documentaires  
florence.cadeau@plante-et-cite.fr



**Baptiste CHASSAING**  
Chargé éditorial web  
baptiste.chassaing@plante-et-cite.fr



**Elaine CORDON**  
Assistante édition  
elaine.cordon@plante-et-cite.fr



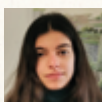
**Mathilde ELIE**  
Chargée de projets de diffusion  
mathilde.elie@plante-et-cite.fr



**Hélène VEILLON**  
Secrétaire-comptable  
helene.veillon@plante-et-cite.fr



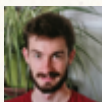
**Martine RUSIN**  
Assistante administrative  
martine.rusin@plante-et-cite.fr



**Claire COURTANT**  
Chargée d'étude « RESEAUX »  
Claire.courtant@plante-et-cite.fr



**Claire VIEILLARD**  
Doctorante Cifre « Programme DESSERT »  
claire.vieillard@plante-et-cite.fr



**Cédric LEMAIRE**  
Chargé d'étude « AVEC »  
cedric.lemaire@plante-et-cite.fr



**Jean-Philippe TEYSSIER**  
Chargé d'étude « ARCHE »  
jean-philippe.teyssier@plante-et-cite.fr

Remerciements aux personnels contractuels : Solène Batard, Marion Daniel, Marine de Bodard, Margot Dedieu, Sabrina Guduff, Romane Jean, Camille Savage et à la stagiaire : Camille Guehenec.

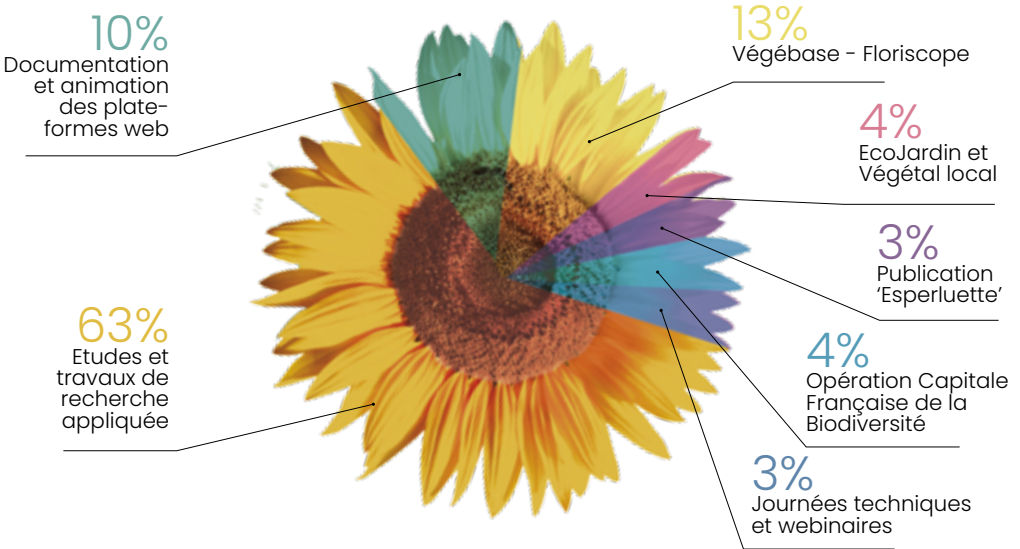
# Rapport financier

Le volume d'activité en 2023 est en hausse de 16% par rapport à 2022. L'équilibre budgétaire est assuré par une diversité de sources de financement des projets, la progression des cotisations (+8%) -qui représentent près de 30% des ressources- ainsi que des financements globaux dans le cadre de partenariats métropolitains, au premier rang desquels figure celui d'Angers Loire Métropole.

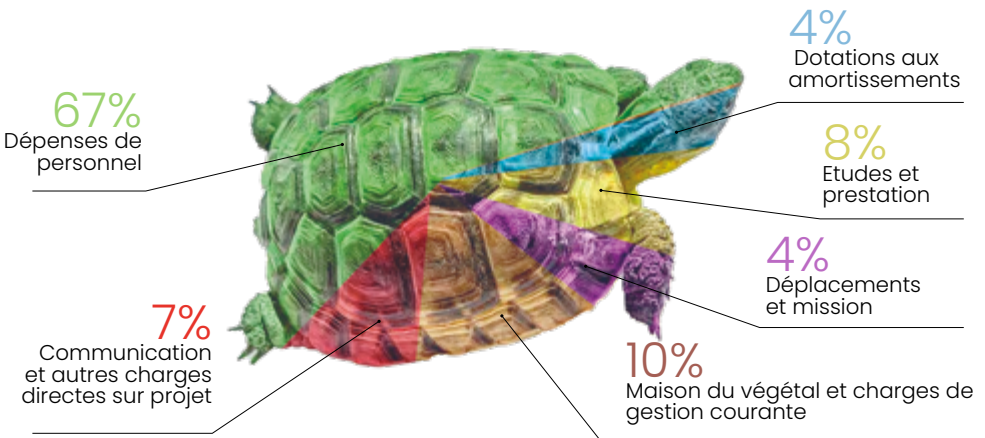
## Dépenses de fonctionnement 2023

Le total des dépenses de la section Fonctionnement s'élève à 1 487 705 € sur l'exercice 2023, dont la grande majorité concerne la réalisation des programmes d'études et les travaux de recherche appliquée.

### À quoi sert le budget ?

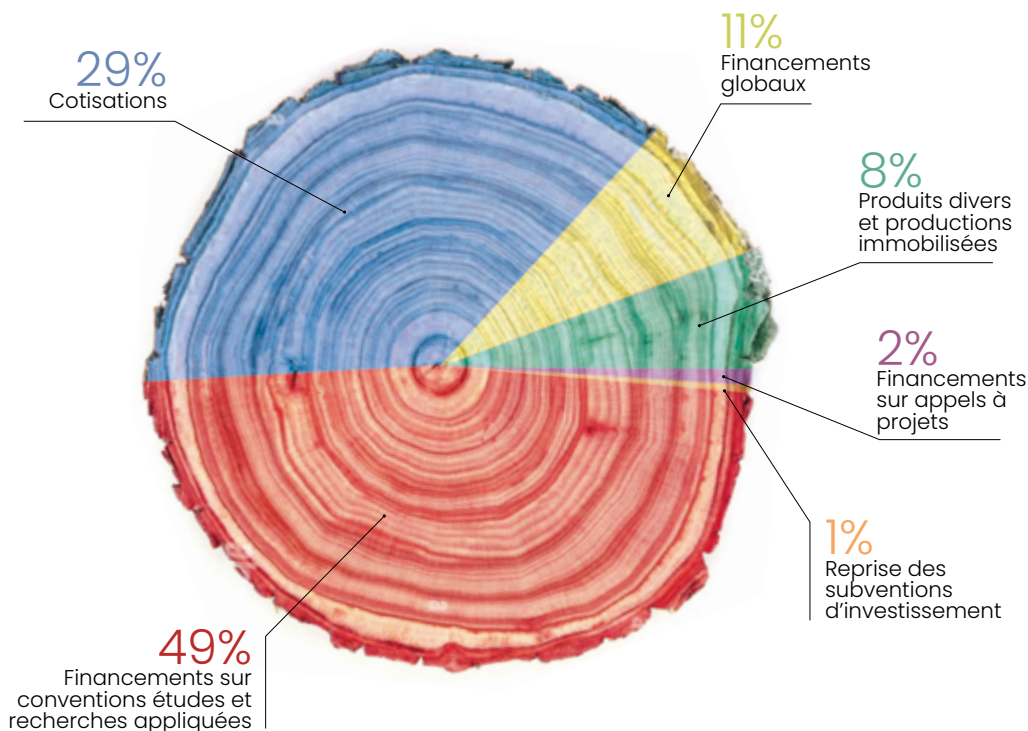


### De quoi est composé le budget ?



## D'où viennent nos ressources ?

Le total des ressources inscrites au compte de résultat s'élève à 1 495 792 € sur l'exercice 2023. L'essentiel des produits est issu de financements projets ajustés au volume des dépenses réalisées, ce qui explique les écarts entre le budget prévisionnel et le budget réalisé.



## Les investissements

Les dépenses d'investissements réalisées par Plante & Cité en 2023 sont principalement liées aux développements des plateformes et applications web : infrastructures et environnement applicatif de Végébase, nouvelle version de Floriscope web, refonte du centre de ressources et du site web de Plante & Cité. En 2023, le total des dépenses d'investissement s'élève à 124 913 €.

## Projection sur l'exercice suivant

Le plan d'actions prévisionnel 2024 présente un budget établi à 1 633 k€. Le volume d'activités est relativement stable, avec un budget de projets d'études et d'expérimentation représentant plus des deux tiers du budget total. Pour une gestion prudente, il est susceptible d'évoluer en fonction des ressources et financements obtenus pour la réalisation des projets.

# RETROSPECTIVE ET TEMPS FORTS



# Les temps forts de Plante & Cité : réunions

Janv. Fév. Mars Avril Mai Juin

24 Webinaire Barème de l'arbre	2 Rencontre EcoJardin PARIS	7 Conseil d'administration ANGERS 13 Comité de Pilotage Technique 14 Comité de marque Végétal local 21 Conseil scientifique PARIS 27 CST Capitale française de la biodiversité 29 JT Terrains de sport LYON	4 JT Nature en ville et santé ROUEN 13 Comité de pilotage technique 20 Commission Méditerranée ANTIBES	23 Assemblée Générale PARIS	1 Webinaire Plantations urbaines denses (micro-forêts) 20 Webinaire Racines et réseaux 28 GT4 "Economie et management"
-----------------------------------	--------------------------------	--	---	--------------------------------	---

## Plante & Cité dans l'écosystème : particip

Janv. Fév. Mars Avril Mai

31 Refonctionnalisation des sols imperméabilisés, ARB IDF	1 Conseil national de la biodiversité 3 Pourquoi désimpermeabiliser ? CIBI	7 Projets AVEC et AMARES pour le CS de l'étude Arbre et Climat, Ville de Paris	4 Conseil national de la biodiversité 7 Descellement des sols urbains, IRSTV 13 Descellement des sols urbains, webinaire LPO 14 Evolution de la nature en ville, Réseau Air-énergie-climat, DREAL Vendée 21 Festival des Jardins de la Côte d'Azur ANTIBES 25 Repenser le paysage du cimetière, webinaire CNFPT	8 Assemblée Générale Plante & Cité Suisse GENEVE 15 Chancre coloré du platane, webinaire CNFPT 15 Préserver l'eau et la biodiversité dans nos villes et villages, Réseau rural et région PDL 20 Désimpermeabilise : acquis scientifiques et pratiques, CIBI 26 Conseil national de la biodiversité
--	---	---	--	---



Hélène Cruyppenninck, Paysalia (déc. 2023) | ©Ludovic Provost, Plante & Cité.

### Sigles

**AITF** : Association des ingénieurs territoriaux de France  
**AMARES** : Étude de Plante & Cité sur la mortalité des arbres  
**ARB IDF** : Agence régionale de la biodiversité Ile-de-France  
**ARCHE** : Étude de Plante & Cité sur le patrimoine architectural et paysager  
**AVEC** : Étude de Plante & Cité sur l'adaptation

du végétal au changement climatique  
**CD** : Conseil départemental  
**CFB** : Capitale française de la biodiversité  
**CIBI** : Conseil international biodiversité immobilier  
**CNFPT** : Centre national de la fonction publique territoriale  
**CS** : Conseil scientifique  
**CST** : Comité scientifique et technique

**ENSA** : Ecole nationale supérieure d'architecture  
**GT** : Groupe de travail  
**Hortis** : Association des responsables de nature en ville  
**IRSTV** : Institut de recherche en sciences et techniques de la ville  
**JT** : Journée technique  
**LPO** : Ligue pour la protection des oiseaux



# des instances et journées techniques

Juil.

Sept.

Oct.

Nov.

Dec.

3  
GT 2 "PBI et flore spontanée"  
11  
CST Capitale française de la biodiversité  
12  
GT 1 "Agronomie, sols et conduite des végétaux" et 3 "Innovation et choix des végétaux"  
23  
GT 5 « Écologie & biodiversité » et 6 « Végétal-paysage-urbanisme »

7-8  
Assises des fruitiers dans la cité NANTES  
11  
Comité de marque Végétal Local ANGERS  
13  
Atelier Plantations urbaines denses ANGERS  
18  
Conseil d'administration

4  
Barème VIE/BED : Club des utilisateurs COMBS-LA-VILLE (77)  
10  
Comité de pilotage technique ANGERS  
17  
Cycle CFB 1/5 Sobriété, un atout pour la biodiversité  
19  
Atelier Aménagements multistrates ORLEANS  
19  
JT Conception écologique MARSEILLE  
26  
Conseil scientifique PARIS  
31  
Cycle CFB 2/5 Planification et sobriété foncière

14  
Atelier Aménagement et protection des arbres RENNES  
16  
JT Approvisionnement en Végétal local PARIS  
21  
Cycle CFB 3/5 Conception sobre des projets d'aménagement  
23  
Webinaire Rénovation du bâti et biodiversité

6  
Conseil d'administration LYON  
20  
Webinaire « Bilan 2023 / Perspectives 2024 »

# Participation aux événements et manifestations

Juil.

Sept.

Oct.

Nov.

Dec.

5  
Espaces de nature favorables à la santé, Club LPO U2B  
20  
Conseil national de la biodiversité

4-8  
Colloque SUITMA SAINT-JACQUES DE COMPOSTELLE (ES)  
12  
Typologies et évaluations économiques des espaces verts, Institut Agro Angers ANGERS  
12  
L'eau dans le paysage, Vegetal Connect ANGERS  
13  
Label EcoJardin, Ministère de la Culture PARIS

5  
Cohabitation des racines et réseaux, Arborencontre du CAUE 77 COMBS-LA-VILLE (77)  
6  
Comment désimpermeabiliser ? CIBI  
6  
Chancre coloré du platane, UNEP LA CIOTAT (13)  
10  
Nature en ville et santé, Agence départementale d'Ingénierie de l'Orne LONRAI (61)  
12  
Plantations urbaines denses, JT Plante & Cité Suisse  
12-14  
Désimpermeabiliser les villes, Congrès Hortis LA ROCHE SUR YON (85)  
16  
Conseil national de la biodiversité  
18 et 19  
Programme ARCHE, ENSA Versailles VERSAILLES  
23  
Approche intégrée du désherbage, Institut Agro Angers

10  
Barème de l'arbre, CIBI  
16  
Gestion de l'eau, GT  
Espaces verts AITF  
20  
Lancement de la Stratégie Nationale pour la Biodiversité du Gouvernement PARIS  
20  
Pratiques environnementales, CD92 SEVRE  
23  
Littérature grise, Webinaire Horti'doc  
29  
Nature en ville et santé, réseau Fleurs et Paysage du CD 44 SAINT-JEAN-DE-BOISEAU (44)

5  
Table-ronde introductive – Salon Paysalia LYON  
5-7  
Ateliers et table-ronde Salon Paysalia : Verdir la ville avec moins d'eau – Cohabitation racines et réseaux – Arbres en ville – Prescription Végétal local LYON

PDL : Pays de la Loire  
SUITMA : Soils of urban, industrial, traffic, mining and military areas  
U2B : Urbanisme, biodiversité et bâti  
UNEP : Union nationale des entreprises du paysage  
VIE/BED : Valeur intégrale évaluée / Barème d'évaluation des dégâts

# Focus sur l'opération Capitale Française de la Biodiversité

En 2023, l'opération Capitale française de la biodiversité portait sur le thème Arbres et forêts. 6 collectivités ont été lauréates et 67 actions de 28 collectivités se retrouvent dans le recueil d'actions exemplaires édité sur ce thème.

## Les lauréats

Suite aux 17 visites de terrain sélectionnées parmi les 49 candidatures reçues, 6 prix ont été décernés :

- Meilleure commune pour la biodiversité (catégorie -2000 hab.) : **Vals-des-Tilles**
- Meilleure commune pour la biodiversité (catégorie -20 000 hab.) : **La Motte-Servolex**
- Meilleure commune pour la biodiversité (catégorie -100 000 hab.) : **Villeneuve d'Ascq**
- Meilleure commune pour la biodiversité (catégorie +100 000 hab.) : **Strasbourg**
- Meilleure intercommunalité rurale pour la biodiversité : **Communauté de communes du Pays de Pouzauges**
- Capitale française de la Biodiversité : **Métropole Rouen Normandie**

En complément, 67 actions de 28 collectivités ont été sélectionnées pour mise en ligne et parution dans le recueil dédié. La forme du recueil a évolué vers une présentation éditoriale plus synthétique et complémentaire du site Internet qui présente chaque fiche-action en détail. Des cérémonies locales ont été organisées chez chacun des lauréats et un colloque de restitution a été réalisé le 20 novembre 2023. Le replay de cet événement est disponible sur le site du concours.

## Animations autour du thème 2024 "Sobriété et biodiversité"

Les candidatures pour l'édition 2024 du concours ont été ouvertes de début septembre 2023 à début mars 2024. Comme chaque année depuis 2020, un cycle de 5 webinaires a été conçu par les co-organismes du concours en partenariat avec le CNFPT. En complément, les co-organismes sont intervenus à plusieurs reprises dans l'année pour présenter le concours et les réalisations des collectivités françaises lors d'événements nationaux et internationaux.

## Le thème 2025 : culture(s) et biodiversité

Le thème 2025 est d'ores et déjà connu : ce sera « culture(s) et biodiversité ». Il récompensera les collectivités qui œuvrent pour la biodiversité en mobilisant la diversité des approches et regards : développement de la culture scientifique et artistique, synergies entre patrimoine et écologie, art du jardin et flore et faune spontanée ou encore biodiversité de la fourche à la fourchette sont quelques exemples de sujets qui pourront s'y retrouver. Les animations prévues au 2<sup>nd</sup> semestre 2024 partageront des expériences de collectivités sur ce thème pour faciliter la préparation des candidatures.



Métropole de Rouen Normandie, porte-étendard du concours en 2023 | ©A. Aubry

### À propos de Capitale française de la Biodiversité

L'opération Capitale française de la Biodiversité est organisée par le ministère de la Transition écologique et de la Cohésion des territoires, l'Office français de la biodiversité (OFB), Plante & Cité, le collectif des Agences régionales de la biodiversité et le Cerema, sous le haut patronage de la Convention pour la diversité biologique. Elle est soutenue par l'OFB et le ministère de la Transition écologique et de la Cohésion des territoires. Enfin, elle s'appuie sur de nombreux autres partenaires, dont le CNFPT et de nombreuses agences régionales de la biodiversité, réunis au sein de son Comité scientifique et technique chargé de l'évaluation des candidatures. [www.capitale-biodiversite.fr](http://www.capitale-biodiversite.fr)



# ÉTUDES ET TRAVAUX DE RECHERCHE APPLIQUÉE

# Panorama de

## Bilan 2023

# 27

programmes d'études, de recherche appliquée et d'expérimentations

# 8

Émergence de 8 nouveaux projets pour 2024

# 2

labels et référentiels associés : **822** sites labellisés EcoJardin et plus de 130 gestionnaires engagés **121** producteurs bénéficiaires de la marque Végétal Local pour au moins une espèce.

## Agronomie, sols urbains et conduite des végétaux

<b>BISES</b> Biodiversité des sols urbains et villes durables	2020 → 2025
<b>DESSERT</b> Désimperméabilisation des Sols et Services Écosystémiques	2020 → 2024
<b>SITERRE II</b> Vers une filière de valorisation de déchets et sous-produits industriels ou urbains pour des sols fertiles	2022 → 2026
<b>SAGES</b> Quantification des émissions de gaz à effet de serre et des pertes par lixiviation des sols urbains	2022 → 2026
<b>IRRIG</b> État des lieux et pratiques de gestion et d'économie d'eau en espaces verts urbains	2023 → 2025
<b>BROWNIES</b> Intégration des trames brunes dans les stratégies de végétalisation et préservation des sols	2024 → 2026

## PBI et gestion de la flore spontanée

<b>Solutions compatibles avec la loi Labbé</b> , les labels EcoJardin et Terre Saine (BDD)	actualisation
<b>Territoires sans pesticide</b> réduire les usages et impacts des pesticides sur l'ensemble du territoire communal	2022 → 2024
<b>Guide sur les bonnes pratiques de gestion du chancre coloré du platane</b> – Actualisation	2023 → 2024
<b>BON Z'AIL</b> Explorer le potentiel de l'ail en alternative à la dévitalisation chimique	2024 → 2026
<b>DESINFECTO</b> Évaluer l'efficacité des produits de désinfection sur le chancre coloré du platane	2024 → 2026

## Innovation végétale et choix des végétaux

<b>Végébase-Floriscopes</b> Outil d'aide au choix et à la connaissance des végétaux	structurant
<b>COGEP</b> Conception et gestion écologique des pieds d'arbres	2021 → 2024
<b>Végétal local</b> un outil pour des filières de production d'espèces végétales sauvages indigènes	depuis 2012
<b>N'OUUPS</b> Noues, pratiques de végétalisation et éléments de conception et de gestion	2023 → 2025
<b>AVEC</b> Adaptation du végétal au climat de demain	2023 → 2025

# nos activités

## 13

ETP pour l'activité des études et travaux de recherche et d'expérimentations

## 15

conventions de collaborations de recherche et d'expérimentations

## 21

sources de financement différentes

## Économie et management

<b>Les Baromètres de Plante &amp; Cité</b> .....	depuis 2015
<b>Barème de l'arbre VIE/BED</b> connaitre la valeur et évaluer les dégâts .....	depuis 2020
<b>RÉSEAUX</b> Réseaux racinaires et VRD, quelles cohabitations possibles en ville ? .....	2021 → 2024
<b>INDIC</b> Indicateurs spatialisés de nature en ville pour la mise en œuvre des politiques territoriales .....	2021 → 2024
<b>SAGES+</b> Leviers pour la décarbonation de la gestion des espaces verts .....	2023 → 2026
<b>AMARES</b> Apprendre de la mortalité des arbres pour adapter les stratégies de plantation .....	2023 → 2026
<b>BARÈME V2</b> Actualisation et développement du barème de l'arbre VIE/BED .....	2024 → 2026

## Écologie et biodiversité

<b>MURMURE</b> Prise en compte de la biodiversité dans la gestion des murs, murailles et remparts .....	2021 → 2024
<b>Rénovation du bâti &amp; biodiversité</b> : panorama de solutions et plan de gestion .....	2022 → 2023
<b>ECOJARDIN</b> Animation et développement du référentiel et label EcoJardin .....	depuis 2009
<b>PLANECOJARDIN</b> Planification écologique des espaces verts des services de l'Etat .....	2022 → 2023
<b>PRESCRIGECO</b> Guide d'aide pour la prescription d'une gestion écologique des espaces verts .....	2024 → 2025
<b>MICRO-FORÊT</b> Stratégies et dynamiques de plantation au regard des services écologiques .....	2022 → 2023
<b>SYLVADENSE</b> Qualification des fonctions écologiques des îlots boisés denses ou micro-forêts .....	2024 → 2027
<b>GREENDENSE</b> Végétalisation des milieux urbains denses au service de la résilience climatique, de la santé et de continuités écologiques fonctionnelles .....	2024 → 2027

## Végétal, paysage et urbanisme : approches intégrées

<b>Conception écologique d'un espace public paysager</b> - Nouvelle édition du guide .....	2021 → 2023
<b>Réseau Mixte Technologique sur les agricultures urbaines</b> .....	2021 → 2025
<b>ARCHE</b> Concilier enjeux de nature et de préservation du patrimoine architectural et paysager .....	2022 → 2025
<b>POME</b> Paysages comestibles fruitiers dans la cité .....	2022 → 2024
<b>ECO-CHANTIER</b> Conception écologique à l'étape du chantier .....	2024 → 2026
<b>PREVERT</b> Mise en œuvre d'actions en faveur de la biodiversité et des paysages dans les réserves foncières artificialisées .....	2024 → 2026



Chionanthus retusus dans un parc, Jardin des Plantes, Paris I  
© C. Gutleben

## Avec : Adaptation du végétal au climat de demain

En milieu urbain, le choix des essences constitue l'une des stratégies d'adaptation au changement climatique pour permettre i) le maintien et la régénération de la strate arborée et ii) l'optimisation des services rendus, notamment climatiques (ombrage, rafraîchissement).

Le projet AVEC (Adaptation du VEGétal au Climat de demain) vise à évaluer, pour des espèces d'arbres, arbustes et plantes grimpantes, les caractéristiques impliquées dans les mécanismes biologiques et physiologiques d'adaptation et de résistance, en relation aux projections climatiques pour l'aire métropolitaine française, compte-tenu des contraintes environnementales propres au milieu urbain. Il explorera également le potentiel de rafraîchissement du végétal.

Ce projet opte pour une approche théorique en botanique et en physiologie végétale, fondée sur un travail bibliographique. Il s'agit de construire des indicateurs en collectant et exploitant les données existantes sur les processus physiologiques initialement définis. Nos recherches s'appuient sur une cellule scientifique constituée d'une quinzaine de chercheurs issus de divers centres de recherches (Universités, INRAE, CNRS, Institut Agro) et dont les spécialités couvrent l'ensemble des questions abordées par le projet. La liste des espèces à caractériser comprend les taxons les plus couramment produits et plantés en France ainsi que des taxons issus des zones biogéographiques méditerranéennes.

Le projet AVEC a notamment pour finalité d'enrichir la base de données Végébase de Plante & Cité. Les connaissances produites seront consultables sans restriction depuis l'application Floriscope. Elles pourront aussi alimenter des outils d'aide à la décision, comme Sésame, développé par le Cerema, partenaire du projet.

DURÉE :  
**2 ans [2023 - 2025]**

BUDGET TOTAL P&C :  
**147 k€**

FINANCEMENT :  
**Ademe et Cerema**

RÉFÉRENTS :  
**Pauline Laïlle, Maxime Dépinoy  
et Cédric Lemaire**

[www.plante-et-cite.fr/projet/fiche/118](http://www.plante-et-cite.fr/projet/fiche/118)



Village des Loges dans la Nièvre entre vignes et chemin de fer I  
© Pierre Vernay

## Territoires sans pesticides : réduire les usages et impacts des pesticides sur l'ensemble du territoire communal

L'impact des produits phytopharmaceutiques sur la santé humaine et l'environnement est un sujet de préoccupation forte pour notre société en général, mais aussi pour les élus et autres décideurs locaux qui souhaitent protéger leurs concitoyens et leur territoire. Si la réglementation limite l'utilisation des pesticides sur les espaces ouverts au public, ils restent utilisables sur les parcelles agricoles et pour la gestion de certaines infrastructures. Afin d'agir sur les portions de territoire non couvertes par la réglementation, les collectivités territoriales et structures associées (syndicats des eaux, associations) tentent de trouver des solutions pour réduire les usages et impacts des pesticides sur l'ensemble du territoire communal, au-delà du domaine public. Si les arrêtés municipaux anti-pesticides n'ont pas permis d'apporter une réponse car faisant appel à des domaines de compétences hors champ des collectivités, il existe partout en France des initiatives locales et plus douces/moins radicales pour avancer sur ce sujet.

Pour comprendre quels sont les leviers d'action mobilisés par les communes et intercommunalités et les porter à connaissance de tous ceux qui souhaitent les utiliser, Plante & Cité a lancé en 2022 le projet Territoires Sans Pesticides conduit grâce au soutien financier et technique de l'OFB dans le cadre du plan Ecophyto et du ministère en charge de la Transition écologique. L'étude d'une soixantaine d'exemples a permis d'identifier une dizaine de familles d'outils à mobiliser, relevant de la stratégie foncière et autres actions en matière d'urbanisme, de l'aménagement, de la concertation et de la conciliation des usages, des dispositions environnementales relevant de leurs compétences. Le travail sera restitué sous forme d'un catalogue de leviers d'action disponible au 1<sup>er</sup> semestre 2024.

**DURÉE :**  
3 ans [2022-2024]

**BUDGET TOTAL P&C :**  
85 k€

**FINANCEMENT :**  
OFB dans le cadre du plan  
Ecophyto avec le concours  
du ministère de la Transition  
écologique et de la Cohésion  
des territoires

**RÉFÉRENTES :**  
Caroline Gutleben et  
Maxime Guérin

[www.plante-et-cite.fr/projet/fiche/114](http://www.plante-et-cite.fr/projet/fiche/114)



Un arbre au feuillage altéré au jardin Jacob Kaplan, Lyon | ©R. Dagois, Plante & Cité

## Amares : comment améliorer les pratiques pour limiter la mortalité des arbres ?

Plusieurs phénomènes combinés accentuent la vulnérabilité de la végétation, en particulier en ville : des saisons plus sèches, des vents chauds desséchants, des épisodes de canicule à répétition... Les arbres montrent des signes d'affaiblissement. La défoliation estivale, bien que phénomène de défense, altère la capacité de reprise l'année suivante et les capacités d'ombrage et d'évapotranspiration. Les échaudures, de plus en plus fréquentes, provoquent des pertes croissantes de jeunes sujets. À cela s'ajoute une mortalité qui reste à quantifier et à qualifier, car elle semble hétérogène selon les essences et les contextes de plantation. Additionnellement, les arrêts sécheresse précoces limitent les possibilités d'arrosage de sauvegarde, accélérant le dépérissement des sujets les plus vulnérables.

Tout ceci suggère une mauvaise adaptation des arbres en place et/ou des modes de plantation et d'aménagement, face aux changements climatiques rapides. La question du choix du végétal pour les plantations futures étant travaillée par ailleurs (projet AVEC), ce sont ici les rôles de l'environnement de la plantation et de la qualité des interventions tout au long de la chaîne production-conception-transport-plantation-gestion, qui sont questionnés.

Le programme AMARES a ainsi pour finalité l'amélioration des pratiques, depuis la conception des aménagements jusqu'aux soins aux jeunes plantations. Les travaux ont démarré en 2023 avec l'analyse de la chaîne de qualité durant la vie des arbres d'ornement, une enquête nationale sur la mortalité et le dépérissement des arbres en place, et la tenue d'un comité scientifique et technique rassemblant tous les métiers concernés. Ils se poursuivront en 2024 par la mise en place d'un observatoire de terrain et la conception d'expérimentations sur la reprise des jeunes plantations.

DURÉE :  
4 ans [2023-2026]

BUDGET TOTAL P&C :  
20 k€

FINANCEMENT :  
Interprofession VALHOR,  
métropoles (contributions en nature)

RÉFÉRENTE :  
Pauline Laïlle

[www.plante-et-cite.fr/projet/fiche/123](http://www.plante-et-cite.fr/projet/fiche/123)





Noue végétalisée en abord de voirie à Nancy | ©R. Dagois, Plante & Cité

## N'Oups : concilier fonctionnement hydrique et écologique des noues végétalisées

Les noues sont des aménagements principalement dédiés à la gestion des eaux pluviales en ville. Ces ouvrages permettent de capter, infiltrer et stocker l'eau de pluie afin d'alléger les réseaux d'assainissement. Couplées à une strate végétale adaptée, les noues offrent des services complémentaires sur le rafraîchissement, les aménités paysagères et la création d'habitats écologiques.

De nombreux paramètres peuvent influencer cette biodiversité : la conception, le dimensionnement et le choix des palettes végétales. Le développement et le comportement des espèces constitutives de ces ouvrages va donc évoluer en fonction des choix de gestion qui seront appliqués (par exemple à travers une gestion différenciée ou écologique). Le fonctionnement hydrique et écologique de la noue peut ainsi être modulé par la contribution des végétaux, de l'action de la faune du sol ou l'attraction d'auxiliaires ou de pollinisateurs.

À ce titre, peut-on envisager une synergie entre conception et gestion écologique des noues végétalisées ? Dans le contexte de la gestion des eaux pluviales, cette question est d'autant plus pertinente que les acteurs en charge du dimensionnement de ces espaces sont différents de ceux qui auront la charge de la sélection des palettes végétales ou encore de l'entretien. Il est essentiel de savoir créer du lien entre ces différentes tâches dans la création de ces ouvrages.

Le programme d'étude N'OUPS cherche à mieux comprendre le rôle de ces espaces sur la biodiversité urbaine et le lien entretenu avec le fonctionnement hydrique des noues végétalisées. L'étude vise à proposer un guide d'aide à la conception et à la gestion écologique des noues en s'appuyant sur un panorama de retours d'expérience et des relevés de terrain.

**DURÉE :**  
3 ans [2023-2025]

**BUDGET TOTAL P&C :**  
16 k€

**FINANCEMENT :**  
Interprofession VALHOR

**RÉFÉRENT :**  
Robin DAGOIS

[www.plante-et-cite.fr/projet/fiche/114](http://www.plante-et-cite.fr/projet/fiche/114)

## Indic : quels indicateurs pour les politiques publiques ?

Les collectivités territoriales développent bon nombre de leurs politiques d'aménagement, de cadre de vie et de prise en compte de la biodiversité à la lumière d'informations liées à la végétation urbaine. Le développement d'indicateurs spatialisés (ex : indice de canopée, perméabilité des sols) complète celui d'indicateurs numériques (ex : nombre d'arbres) ou qualitatifs (ex : état sanitaire des arbres) pour tendre vers une approche holistique. Cette étude s'est attachée à recenser les outils utilisés et les indicateurs produits par trois collectivités : la métropole du Grand Lyon, la ville de Montpellier et l'agglomération d'Alès. Les enseignements de ces études de cas sont multiples, et concernent :

- Les modes de collecte/acquisition, d'administration et de traitement des données spatialisées de nature en ville.
- Leurs utilisations dans des outils métier, et leur exploitation sous forme d'indicateurs alimentant des tableaux de bords ou les processus de suivi des politiques publiques.
- Les freins et leviers à la mise en œuvre d'indicateurs performants.
- Des pratiques inspirantes dans différents domaines : canopée, végétation totale, plan climat, plan santé-environnement, atlas de biodiversité...

En parallèle, l'adéquation entre les données disponibles et les usages réels est discutée, dans le contexte de l'évolution des réglementations : mise en œuvre du Zéro artificialisation nette et des politiques de renaturation et de désimperméabilisation, lien avec la stratégie nationale de la biodiversité et le règlement européen sur la restauration de la nature.

L'activité du projet se termine avec l'écriture d'un livrable de synthèse au premier semestre 2024, articulé en quatre sections : points de repères, gestion-suivi et visualisation, pilotage des politiques territoriales, bilan pour des indicateurs performants.



Carte des trois strates végétales à Vaulx-en-Velin (69) | ©Atlas communal de la canopée, Grand Lyon et Agence UrbanLyon, 2021

**DURÉE :**  
3 ans [2022-2024]

**BUDGET TOTAL P&C :**  
33 k€

**FINANCEMENT :**  
Ministère de la Transition  
écologique et de la Cohésion  
des territoires

**RÉFÉRENTE :**  
Pauline Laïlle

[www.plante-et-cite.fr/projet/fiche/115/](http://www.plante-et-cite.fr/projet/fiche/115/)



Chantier de plantation de "micro-forêt" à Saumur (49) | ©Maxime Dépinoy

## Sylvadense : qualifier les fonctions écologiques des îlots boisés denses ou micro-forêts

En France, des programmes massifs de plantation d'arbres en milieux urbains ont été lancés depuis quelques années. Or les stratégies adoptées par les gouvernements et territoires pour verdifier la ville soulèvent parfois des questions face aux types d'actions à mettre en place. Une partie de la société civile s'implique actuellement à travers des initiatives de végétalisation citoyenne, notamment par la mise en place de « micro-forêts », c'est-à-dire des plantations urbaines denses de jeunes sujets, sur une superficie réduite. Ce type d'initiatives est également promu par des acteurs associatifs ou du secteur privé en réponse aux politiques publiques favorables à une participation des citoyens à l'aménagement de la ville. Aujourd'hui les plantations d'îlots boisés denses ou de « micro-forêts » constituent des aménagements d'intérêt en milieu urbain pour bon nombre d'acteurs, sans que l'on dispose cependant d'une connaissance claire de leur développement en climat tempéré urbain, ou de leur efficacité en termes d'écologie.

En France, des travaux ont été amorcés sur le sujet sans qu'il y ait eu de programmes de recherche appuyés permettant de corréler clairement les caractéristiques des micro-forêts sur les plans biologiques, écologiques, techniques ou encore économiques.

Le projet SYLVADENSE vise à fournir des éléments de réponse aux questionnements écologiques et techniques que posent ces plantations d'îlots boisés denses en comparaison avec d'autres types de végétalisations urbaines.

Ce travail combinera une approche sur le terrain avec une analyse de données pour concevoir des protocoles de suivis scientifiques et acquérir de la donnée (croissance, survie, biodiversité...) en vue de qualifier la dynamique écologique des plantations d'îlots boisés denses (ou micro-forêts) au regard des pratiques de conception, de mise en œuvre et de gestion.

DURÉE :  
**4 ans [2024-2027]**

BUDGET TOTAL P&C :  
**320 k€**

FINANCEMENT (en préparation) :  
**OFB, ANRT (Cifre)**

RÉFÉRENT :  
**Maxime Dépinoy**

[www.plante-et-cite.fr/projet/fiche/132/](http://www.plante-et-cite.fr/projet/fiche/132/)

# Actualités des projets pérennes

## Végébase/Floriscope, une base de données qui s'enrichit

Alimenté par le système d'information Végébase, Floriscope est un site web et une application mobile pour connaître, choisir et trouver des plantes pour les jardins et les espaces verts. En septembre 2023, après deux ans de travail en collaboration avec un panel d'utilisateurs, la nouvelle version web a été mise en ligne. Aujourd'hui reconnue comme la base de référence française du végétal cultivé, avec plus de 195 000 taxons et plus de 19 000 fiches plantes illustrées, cette nouvelle version web de Floriscope, entièrement revisitée, a été enrichie de nombreuses fonctionnalités : recherche et export de listes de plantes, téléchargement de fiches plantes et bien plus encore à découvrir sur [www.floriscope.io](http://www.floriscope.io)



Floriscope page d'accueil I

### BUDGET 2023

(fonctionnement) :

**160 k€**

### FINANCEMENT :

**Interprofession VALHOR,  
Conseil Régional des Pays de  
la Loire**

### RÉFÉRENTS :

**Jérôme Bébin et Benjamin  
Pierrache**

[www.plante-et-cite.fr/projet/fiche/23](http://www.plante-et-cite.fr/projet/fiche/23) OU [www.floriscope.io](http://www.floriscope.io)

## Le Barème de l'arbre VIE/BED

Depuis 2020, le Barème de l'arbre est accessible aux professionnels comme au grand public. Conçu par l'association Copalme, le CAUE 77 et Plante & Cité, il offre les modules VIE (Valeur Intégrale Estimée de l'arbre) et BED (Barème d'estimation des dégâts) afin de prévenir et de sanctionner les dégâts aux arbres d'ornement publics et privés. Ces outils permettent le calcul de la valeur monétaire de l'arbre individuel et du montant du dédommagement en cas de dégâts au houppier, au tronc ou aux racines. Le Barème rencontre une forte adhésion, avec une centaine d'adoptions officielles par des collectivités de toutes tailles, de bureaux d'étude en arboriculture, de réseaux professionnels et d'associations de défense du patrimoine. Fin 2023, la plateforme [www.baremedelarbre.fr](http://www.baremedelarbre.fr) compte 3780 inscrits.



Chêne public, été lors d'un élagage à l'aplomb des lignes électriques. I © A.Stringfellow, 2022

### BUDGET 2023

**8 k€**

### FINANCEMENT :

**Autofinancement (finance-  
ments initiaux : Interprofession  
VALHOR, Séquoia)**

### RÉFÉRENTE :

**Pauline Laïlle**

[www.plante-et-cite.fr/projet/fiche/100](http://www.plante-et-cite.fr/projet/fiche/100)  
OU [www.baremedelarbre.fr](http://www.baremedelarbre.fr)

# Végétal Local, un outil pour la biodiversité

Plante & Cité est impliqué dans l'animation nationale de la marque collective Végétal local en tant que membre fondateur auprès du réseau des Conservatoires botaniques nationaux, de l'Afac-Agroforesteries et de l'Office Français de la Biodiversité. En 2023, la marque compte un peu plus de 120 bénéficiaires, engagés pour une traçabilité des semences et plants sauvages, outil indispensable pour la restauration des écosystèmes et des fonctionnalités écologiques. En novembre 2023, Plante & Cité a organisé, en partenariat avec la métropole du Grand Paris et la ville de Paris, une journée technique dédiée aux « leviers pour s'approvisionner à destination des collectivités territoriales ». Cette rencontre professionnelle fut l'occasion d'échanger sur l'offre et la demande en Ile-de-France en végétaux sauvages d'origine génétique locale et d'illustrer leur mise en œuvre dans des projets d'aménagement.



La pépinière Pariciflore produit des végétaux de la marque "Végétal local" | © Maxime Dépinoy, Plante & Cité

BUDGET 2023 :  
**31 k€**

FINANCEMENT :  
**OFB, propriétaire  
de la marque depuis 2017.**

RÉFÉRENT :  
**Maxime Dépinoy**

[www.vegetal-local.fr](http://www.vegetal-local.fr)

## L'actualité d'EcoJardin en 2023

270 sites se sont vu attribuer ou renouveler le label EcoJardin en 2023, soit un total de 822 sites labellisés en France. Cette année, parmi les nouveaux sites, près des deux tiers sont gérés par des entreprises de paysage, l'occasion de rappeler leur rôle et leurs compétences en matière de gestion écologique. En 2024, le référentiel du label sera mis à jour pour toujours mieux refléter les évolutions des pratiques de gestion écologique.

Propriété de Plante & Cité et animé par l'Agence régionale de la biodiversité en Ile-de-France, le label bénéficie d'une expertise indépendante, et sa gouvernance repose sur des instances regroupant l'ensemble des parties prenantes. Il contribue à la réalisation de la stratégie nationale biodiversité 2030 du Gouvernement.



Rencontre annuelle EcoJardin du 31 janvier 2024 à Paris | © Jessica David

BUDGET 2023 :  
**24 k€ (Gestion et animation)**

FINANCEURS :  
**Autofinancement**

RÉFÉRENTE :  
**Aurore Micand**

[www.plante-et-cite.fr/projet/fiche/33](http://www.plante-et-cite.fr/projet/fiche/33)  
ou [www.label-ecojardin.fr](http://www.label-ecojardin.fr)

# Quelques parutions cette année...



1



2



3

## 1 **Comprendre et gérer la maladie de la suie de l'érable : guide pour les milieux urbains**

Ce livret, corédigé par Plante & Cité et FREDON France, fait le point sur la maladie de la suie de l'érable et les mesures de gestion à mettre en œuvre en cas de détection de foyers. Bien que favorisé par le changement climatique et de plus en plus présent en milieu urbanisé, l'exploration de la littérature scientifique permet de relativiser son impact et de proposer des modalités de gestion alternatives à l'abattage en fonction du contexte dans lesquels les foyers sont observés.

Soutien : OFB dans le cadre du plan Ecophyto

[www.plante-et-cite.fr/ressource/fiche/751](http://www.plante-et-cite.fr/ressource/fiche/751)

## 2 **« Micro-forêts » en France métropolitaine : une diversité de projets, d'acteurs et de pratiques**

Issu d'un appel à signalements lancé en 2022, ce document analyse les près de 400 « micro-forêts » recensées. Il présente des informations descriptives de ces projets (taille, localisation, gouvernance, mode opératoire et entretien...). Il est associé à un recueil bibliographique qui complète le propos en décrivant les concepts sous-jacents au terme de « micro-forêt » et en analysant les contenus d'une sélection de publications scientifiques sur le sujet.

Soutien : Conseil régional des Pays de la Loire

[www.plante-et-cite.fr/ressource/fiche/740](http://www.plante-et-cite.fr/ressource/fiche/740)

## 3 **Kit pédagogique PlanEcoJardin**

Le kit pédagogique PlanEcoJardin est composé d'un jeu et d'une plateforme en ligne. Leur objectif est d'accompagner la mise en œuvre de la gestion écologique. Dans le jeu, les participants incarnent les gestionnaires d'un espace vert et font évoluer ensemble leurs actions vers une gestion plus écologique. La plateforme rassemble des ressources complémentaires et une communauté de professionnels intéressés par la gestion écologique.

Soutiens : ministère de la Transition écologique et de la Cohésion des territoires, SGAR Occitanie, France Relance

[www.plante-et-cite.fr/ressource/fiche/727](http://www.plante-et-cite.fr/ressource/fiche/727)

# ACTIVITÉS DE DISSÉMINATION



# Panorama de nos services

Offerts en contrepartie de l'adhésion, les services s'adressent aux agents et aux salariés des structures adhérentes. En 2023 ce sont 6600 personnes travaillant au sein des 780 structures adhérentes qui ont pu bénéficier de ces services. Un compte utilisateur permet d'accéder à toutes les ressources en ligne, de recevoir les lettres d'information et les bulletins de veille, de s'inscrire aux webinaires et journées techniques et groupes de travail.

6600

comptes  
utilisateurs

10400

ressources en ligne  
dont 470 nouvelles

2

ETP

27

bulletins de veille  
publiés

12

webinaires

6

journées  
techniques

+1400

exemplaires diffusés de  
la publication « & » - n° 9

env. 6000

copies d'articles envoyés  
aux adhérents

## Chantiers de refonte en cours

Suite à l'enquête menée auprès des adhérents en 2022, les chantiers de refonte pour l'amélioration des services de Plante & Cité ont débuté en 2023. Leur aboutissement est programmé au printemps 2024.

### Charte graphique

Refonte de la charte graphique (logo, couleurs, ambiance graphique, harmonisation des mises en page...)

### Site internet

Refonte du site de Plante & Cité (page d'accueil, menu, mise à jour des contenus...)

### Centre de ressources

Nouveau centre de ressources (migration vers un logiciel de gestion documentaire dédié, évolution des filtres de recherche, nouvelles fiches ressources...)





# Trois plateformes pour mieux diffuser les ressources

Pour mieux diffuser les ressources et valoriser les actualités de l'association et de la filière de la nature en ville, du paysage et des espaces verts, Plante & Cité anime trois plateformes web accessibles à tous.



## Le site Plante & Cité

Le site de Plante & Cité accompagne la communication et la diffusion de l'ensemble des livrables issus des projets portés par le centre technique (115 projets présentés) et, plus généralement, fait la promotion de la filière Espaces verts (plus de 100 actualités relayées en 2023). Par rapport à 2022, la fréquentation du site connaît une importante croissance (+20%). En 2024, le site arborera un tout nouveau visage !

**Le site a accueilli 74110 visiteurs / 118643 visites / 296524 pages consultées**

**Les ressources les plus consultées en 2023 :**

- Nouvelle édition : Guide de conception écologique d'un espace public paysager
- Guide « Revêtements perméables des aménagements urbains : Typologie et Caractéristiques techniques »
- Conception et gestion écologique des pieds d'arbre

**Les projets les plus consultés en 2023 :**

- MICRO-FORÊTS : Stratégies et dynamiques de plantation des micro-forêts au regard des autres types de boisements urbains
- Le Barème de l'arbre : un nouvel outil pour connaître la valeur des arbres et évaluer les dégâts
- DESimpermeabilisation des Sols, Services Ecosystémiques et Résilience des Territoires : DESSERT

**Perspectives 2024** Publication du nouveau site de Plante & Cité. Restructuration du centre de ressources



## Le site Ecophyto-Pro

Depuis 2011, Plante & Cité anime, pour le compte du Ministère de la Transition Écologique dans le cadre du plan Ecophyto, la plateforme Ecophyto-pro qui accompagne les professionnels JEVI dans la réduction de l'usage des produits phytosanitaires.

- 46000 visiteurs, 60000 visites, 96000 pages vues (-20% par rapport à 2022)
- 43 textes réglementaires disponibles, détaillés et expliqués

- Un pool de ressources dédiées à la gestion du chancre coloré du platane
- Pas loin de 600 documents techniques et pédagogiques en libre accès

**Perspective 2024** Publication des livrables, valorisation des projets retenus dans le cadre des appels à projets Ecophyto. Mise à disposition du formulaire de candidature du nouveau label Terre Saine sans pesticide.



## Le site Nature en ville

Depuis 2013, Plante & Cité anime le portail Nature en Ville à destination des acteurs de la Ville et de l'écologie urbaine, avec le soutien du ministère de la Cohésion des Territoires. Depuis plusieurs années, le site, grâce à deux refontes successives, enregistre une fréquentation en constante augmentation (+25% par rapport à 2022).

- 40400 visiteurs, 49000 visites, 75000 pages vues
- Une centaine de ressources ajoutées et en libre accès en 2023
- 400 projets nationaux reconnus cartographiés depuis 2020
- Quasi 200 actualités en 2023 relayant des infos sur la nature en ville à destination des urbanistes, paysagistes, architectes, écologues...

**Perspectives 2024** Alimentation continue du centre de ressources, relai des livrables financés par les ministères, dans le cadre d'appel à projets. Valorisation de projets reconnus dans le cadre de dispositifs nationaux.

# Les bulletins et les commandes d'articles

Depuis 2009, Plante & Cité propose un service de veille pour les adhérents. Le bulletin mensuel *Références Plante & Cité* présente une sélection d'articles issue notamment de la presse spécialisée technique et scientifique. Le service comprend également la fourniture des articles (copies papier). Le bulletin *Veille phytosanitaire - JEVI*, quant à lui, est diffusé en libre accès sur le site *Ecophyto-Pro*. Il présente une veille sur les derniers textes réglementaires parus. Le bulletin *Nature En Ville*, diffusé sur le site du même nom en libre accès également, est destiné aux acteurs de l'aménagement urbain et de l'écologie urbaine.

## 27 bulletins diffusés en 2023

- 11 *Références Plante & Cité*,
- 11 *Veille phytosanitaire - JEVI*,
- 4 *Nature en ville*
- 1 bulletin spécial "Développer les fruitiers en ville" (réalisé dans le cadre du projet POME)

En 2023, un total de 1193 commandes a été adressé au service documentaire, et 5958 articles ont été envoyés, ce qui représente 108 demandes et 542 articles en moyenne par mois. Les adhérents passent commandes soit après la réception du bulletin (921 commandes pour 4933 articles envoyés), soit à la suite de leurs recherches documentaires dans le centre de ressources de Plante & Cité (272 commandes passées pour 1025 articles envoyés).

Cette année, les sujets les plus consultés restent en grande majorité les arbres en ville (plantation, fosse, gestion différenciée, distance de plantation). Les adhérents se sont intéressés également à la palette végétale (arbres apportant de l'ombre, plantes pour jardins secs, plantes grimpantes), à la ressource en eau (eaux pluviales urbaines, jardins de pluie, double paillage) ou encore aux sols (restauration pour les aménagements paysagers, renaturation, expérimentation de parkings perméables).

## La collection &

Depuis 2014, Plante & Cité édite une collection d'ouvrages intitulée « & ». Chaque année, un nouveau numéro propose une synthèse des connaissances de Plante & Cité sur un sujet d'actualité. Editée au format papier, elle est envoyée aux adhérents et les numéros supplémentaires sont disponibles à la vente.

### En 2023, agir pour les sols urbains

Encore bien souvent considéré uniquement comme un support d'infrastructures, le sol urbain mérite d'être reconnu pour ses nombreuses fonctionnalités, du stockage du carbone au support de la végétation en passant par la production alimentaire ou la biodiversité. Si ce changement de paradigme peut sembler un véritable défi pour les professionnels, Plante & Cité y travaille depuis sa création. Cette publication dresse un panorama des enjeux, résultats d'étude et réalisations pour des sols fonctionnels pour la nature en ville.



### Les autres numéros

Tous les anciens numéros sont consultables en ligne pour les adhérents. Par ailleurs, dans la limite des stocks disponibles, ils sont à commander en ligne : <http://bit.ly/ComPubli>

2014 : *Les bienfaits du végétal en ville* / 2015 : *Mieux intégrer la flore spontanée en ville* / 2016 : *Des solutions végétales pour la ville* / 2017 : *Aménager et gérer avec frugalité* / 2018 : *S'adapter aux changements climatiques* / 2019 : *Questionner l'évaluation* / 2020 : *Déployer la gestion écologique* / 2021 : *Associer santé et espaces de nature* / 2022 : *Prendre soin des arbres en ville*.



# Les webinaires et les journées techniques

Temps d'échanges privilégiés, les webinaires et les journées techniques sont des leviers essentiels de diffusion et de partage des connaissances. Les professionnels ont une fois encore largement plébiscité ces services en 2023.

## Les webinaires

En 2023, plus de 2300 professionnels ont bénéficié de ce service de Plante & Cité réservé aux adhérents ainsi que de webinaires en partenariat (1640 vues en replay). Ce rendez-vous mensuel, sur un format court (1h) permet d'identifier des connaissances utiles sur des sujets d'actualités en interactivité avec les chargés de mission. Ils sont disponibles en replay sur notre centre de ressources.

Thèmes	Date	Participants en direct
<b>WEBINAIRES DE PLANTE &amp; CITÉ</b>		
Le Barème de l'arbre VIE/BED : Mise en oeuvre, actualités, perspectives	Janv.	454
Planifier l'intégration du végétal et de la biodiversité dans les sites patrimoniaux remarquables (Programme ARCHE)	Fév.	333
Zéro phyto dans les copropriétés : communiquer auprès des résidents	Mars	60
Plantations urbaines denses (micro-forêts)	Juin	308
Cohabitation des réseaux racinaires et enterrés : présentation des résultats de l'enquête RESEAUX	Juin	204
Conception et gestion écologique des pieds d'arbre (projet COGEP)	Août	254
Nouvelle version de l'application Floriscope pour le choix des végétaux	Oct.	180
Rénovation du bâti et biodiversité : illustration par des retours d'expériences	Nov.	196
Bilan 2023 et perspectives 2024	Déc.	99
<b>WEBINAIRES EN PARTENARIAT</b>		
3 webinaires issus du Cycle organisé dans le cadre du concours Capitale française de la Biodiversité sur le thème «Sobriété et Biodiversité»	Oct. à nov.	316

## Les journées techniques

En 2023, Plante & Cité a proposé six événements qui ont rassemblé environ 550 participants : la Rencontre annuelle EcoJardin en présentiel et visioconférence, les Assises des fruitiers à Nantes et quatre journées à Lyon, Rouen, Marseille et Paris. Ces journées techniques constituent un moment privilégié de rencontres, d'échanges et de découvertes sur le terrain.

### Bilan 2023



#### RENCONTRE ANNUELLE ECOJARDIN 2 février - Paris et en visio

220 participants

**Partenariat :** Agence régionale de la biodiversité Ile-de-France



#### « ZÉRO PESTICIDE DANS LES TERRAINS DE SPORT : VERS UNE APPROCHE ÉCOLOGIQUE GLOBALE »

30 mars - Lyon

160 participants

**Partenariat :** Ville de Lyon, Hortis, AITF, FREDON AURA, FREDON France, Unep, ANDISS



#### « NATURE EN VILLE ET SANTÉ : CONCEVOIR ET ENTREtenir DES ESPACES DE NATURE EN VILLE FAVORABLES À LA SANTÉ »

4 avril - Rouen

60 participants

**Partenariat :** Ville de Rouen, ASTREDHOR, France Urbaine, ARS Normandie, Hortis, AITF, FFP, Unep, CIBI, VALHOR



#### ASSISES DES PAYSAGES COMESTIBLES FRUITIERS DANS LA CITÉ

7 et 8 septembre - Nantes

230 participants

**Partenariat :** Ville de Nantes et le Collectif pour l'inscription de l'art de l'espalier au patrimoine culturel immatériel de l'UNESCO, VALHOR, CNFPT, HORTIS, AITF, FFP, Unep, VERDIR, ASTREDHOR, Excellence Végétale, CCVS, l'AFAUP, réseau Hortipaysages, Les Arbusticulteurs



#### « CONCEPTION ÉCOLOGIQUE D'UN ESPACE PUBLIC PAYSAGER »

19 octobre - Marseille

100 participants

**Partenariat :** Ville de Marseille, Institut Méditerranée et Territoires, l'Ordre Régional des Architectes de PACA



#### « VÉGÉTAL LOCAL : LES LEVIERS POUR S'APPROVISIONNER POUR LES COLLECTIVITÉS TERRITORIALES »

16 novembre - Paris

60 participants

**Partenariat :** Métropole du Grand Paris, Ville de Paris, Plaine Commune

Crédits (de haut en bas et de gauche à droite) : Jessica David / Ville de Lyon / Victoires du Paysage, Atelier J. Osty / Plante & Cité / Plante & Cité / Plante & Cité.

## Programme prévisionnel 2024



### RENCONTRE ANNUELLE ECOJARDIN

**31 janvier - Paris et en visio**

**Partenariat :** Ministère de la Transition Écologique et ARB Ile-de-France



### CHANCRE COLORÉ : GESTION PRÉVENTIVE DES PLATANES

**Date et lieu à déterminer (1<sup>er</sup> semestre)**

**Partenariat** en construction



### CONCEPTION ET GESTION DES AMÉNAGEMENTS ARBUSTIFS

**4 juin - Nancy**

**Partenariat** en construction



### RÉSEAUX RACINAIRES ET RÉSEAUX ENTERRÉS

**Date et lieu à déterminer**

**Partenariat** en construction

## Les ateliers métropolitains

Rennes Métropole a rejoint en 2023 les partenaires métropolitains, aux côtés d'Angers Loire Métropole, de la Métropole du Grand Paris et d'Orléans Métropole. Dans le cadre de ces partenariats, Plante & Cité anime des ateliers régionaux. Organisés sur un thème décidé en commun, ils permettent de mieux faire connaître les activités du centre technique et les ressources à disposition pour les collectivités du territoire concerné.

### ANGERS LOIRE MÉTROPOLE : « POLITIQUES ET PROJETS DE PLANTATIONS DENSES ET MICRO-FORÊTS »

**13 septembre 2023 à Angers - 40 participants**

### ORLÉANS MÉTROPOLE : « VIVACES, ARBUSTES ET ARBRES : CONCEPTION ET GESTION D'AMÉNAGEMENTS VÉGÉTALISÉS MULTI-STRATES »

**19 octobre 2023 à Orléans - 40 participants**

### MÉTROPOLE DU GRAND PARIS : JOURNÉE TECHNIQUE « VÉGÉTAL LOCAL : LES LEVIERS POUR S'APPROVISIONNER POUR LES COLLECTIVITÉS TERRITORIALES »

**16 Novembre 2023 - 80 participants**

### RENNES MÉTROPOLE : « CONCILIER ARBRES & AMÉNAGEMENTS »

**14 Novembre 2023 - 57 participants**

## Plante & Cité Suisse

L'association Plante & Cité Suisse organise une journée technique annuelle à destination des adhérents suisses et ouverte à tous les adhérents de Plante & Cité.

### 2023 « JARDINER LA VILLE »

**12 octobre - Genève**

201 participants

### 2024 - THÈME À AFFINER

**20 septembre - Genève**



Crédits (de haut en bas) : Alticime / Plante & Cité / Plante & Cité / Plante & Cité

Pour être informé de toute notre programmation, rendez-vous sur

[www.plante-et-cite.fr](http://www.plante-et-cite.fr)



# LES PARTENAIRES CLÉS

## Associations et fédérations professionnelles



## Scientifique et technique



## Réseaux



## Institutionnel



## International



## Réseaux d'élus





**Le développement de Plante & Cité est soutenu par :**



RÉGION  
PAYS  
DE LA LOIRE



angers loire  
métropole  
communauté urbaine

**VALHOR**  
TOUTES LES FORCES DU VÉGÉTAL

**Plante & Cité**

Ingénierie de la nature en ville

Maison du Végétal  
26 rue Jean Dixméras  
49066 Angers cedex 1

**Nous contacter :**

[www.plante-et-cite.fr](http://www.plante-et-cite.fr) | 02 41 72 17 37